



ХӨДӨЛМӨР,
НИЙГМИЙН ХАМГААЛЛЫН ЯАМ



ХӨДӨЛМӨР, НИЙГМИЙН ХАМГААЛЛЫН
СОНГОЛ, ҮНДЭГЭЭ, СУВАГЛАЛЫН
ИНСТИТУТ

ХӨДӨЛМӨРИЙН ЗАХ ЗЭЭЛИЙН ТОЙМ

2024 оны I улирал

Улаанбаатар хот

Тойм бэлтгэсэн: Хөдөлмөр, нийгмийн хамгааллын сургалт, үнэлгээ,
судалгааны институт,
Хөдөлмөр эрхлэлтийн бодлогын судалгааны сектор

Хаяг: Монгол Улс, Улаанбаатар хот, Сүхбаатар дүүрэг,
Нарны зам, 55-р байр 2 давхарт 3 тоот
Утас: (+976) 77121286
Вэб хуудас: www.institute.gov.mn

АГУУЛГА

ХҮСНЭГТИЙН ЖАГСААЛТ	3
ЗУРГИЙН ЖАГСААЛТ	3
ХӨДӨЛМӨРИЙН ЗАХ ЗЭЭЛИЙН ҮНДСЭН ҮЗҮҮЛЭЛТҮҮД.....	6
Хөдөлмөрийн зах зээлийн үзүүлэлтүүд	6
Нийгмийн даатгалын үзүүлэлтүүд.....	15
Сарын дундаж цалингийн үзүүлэлтүүд	20
ХӨДӨЛМӨР ЭРХЛЭЛТИЙГ ДЭМЖИХ ҮЙЛ АЖИЛЛАГАА.....	23
Хөдөлмөр эрхлэлтийн нийтлэг үйлчилгээ.....	23
Гадаадаас ажиллах хүч, мэргэжилтэн авах, гадаадад ажиллах хүч зуучлах	26
Хөдөлмөр эрхлэлтийг дэмжих үйл ажиллагаа	28
ЦАЛИН ХӨЛСНИЙ БҮТЦИЙН СУДАЛГАА-2023 ОН.....	31
Судалгааны хураангуй.....	31
Хөдөлмөрийн хөлсний доод хэмжээ, түүнээс бага хэмжээгээр цалинжиж буй ажиллагчид	33
Ажлын цагийн үзүүлэлт	34

ХҮСНЭГТИЙН ЖАГСААЛТ

Хүснэгт 1.	Хөдөлмөр эрхлэлтийн үндсэн үзүүлэлтүүд, мянган хүн.....	7
Хүснэгт 2.	Ажилгүй хүний тоо, улирлаар, мянган хүн	11
Хүснэгт 3.	Нийгмийн даатгалд шимтгэл төлөгч байгууллага, даатгуулагч, улирлаар	15
Хүснэгт 4.	Тэтгэврийн даатгалын сангаас тэтгэвэр авсан иргэдийн тоо, төрөл, улирлаар...	17
Хүснэгт 5.	Нийгмийн даатгалын шимтгэлийн орлого, зарлага, тэрбум төгрөгөөр	19
Хүснэгт 6.	Ажиллагчдын сарын дундаж цалин, хүйсээр, мянган төгрөг	20
Хүснэгт 7.	Ажиллагчдын сарын дундаж цалин, ажиллагчдын тооны бүлэг, хүйсээр, мянган төгрөг	21
Хүснэгт 8.	Ажил хайгч болон бүртгэлтэй ажилгүй иргэн, сарын эцэст, улирлаар	23
Хүснэгт 9.	Ажлын байрны захиалга, ажилд зуучлагдсан иргэн, улирлаар	25
Хүснэгт 10.	Ажлын байрны захиалга, ажилд зуучлагдсан иргэд	26
Хүснэгт 11.	Ажиллагчдын үндсэн цалин, тооцож буй үзүүлэлтээр, мянган төгрөгөөр	32
Хүснэгт 12.	Ажиллагчдын нийт цалингийн бүтэц, ААНБ-ын өмчийн хэлбэрээр	33
Хүснэгт 13.	Ажиллагчдын тоо, үндсэн цалин бүлгээр	33

ЗУРГИЙН ЖАГСААЛТ

Зураг 1.	Ажиллах хүч, ажиллах хүчнээс гадуурх хүн амын тоо, мянган хүн, 2024 оны I улирал	6
Зураг 2.	Ажиллагчид, ажилгүй хүний тоо, улирлаар, мянган хүн	7
Зураг 3.	Ажиллагчдын тоо, эдийн засгийн үйл ажиллагааны салбарын ангиллаар, мянган хүн	8
Зураг 4.	Ажиллагчдын тооны өөрчлөлт, салбар, өмнөх оны мөн үеэс, мянган хүн.....	9
Зураг 5.	Ажиллагчдын тооны өөрчлөлт, эдийн засгийн үйл ажиллагааны үндсэн 3 салбараар, хүйсээр, өмнөх оны мөн үеэс, мянган хүн	9
Зураг 6.	Ажиллагчдын тоо, байршлаар, бүсээр	10
Зураг 7.	Ажилгүй хүний тоо, өөрчлөлт, өмнөх оны мөн үеэс, мянган хүн	11
Зураг 8.	Ажилгүйчүүд, боловсролын түвшнээр, хувиар	12
Зураг 9.	Хөдөлмөрийн насны хүн ам (15+), хөдөлмөрийн насны хүн амд ажиллагчдын эзлэх хувь, улирлаар	12
Зураг 10.	Ажиллах хүчний оролцооны түвшин, хөдөлмөр эрхлэлтийн түвшин.....	13
Зураг 11.	Даатгуулагчийн тоо, төрөл, улирлаар	16
Зураг 12.	Сайн дураар даатгуулсан малчдын тоо, мянган хүнээр, улирлаар.....	16
Зураг 13.	Тэтгэврийн даатгалын сангаас тэтгэвэр авсан иргэд, төрлөөр, хувиар	17
Зураг 14.	Тэтгэмжийн даатгалын сангаас тэтгэмж авсан иргэдийн тоо, төрлөөр.....	18
Зураг 15.	ҮОМШӨ-ний даатгалын сангаас тэтгэвэр, тэтгэмж авсан иргэд, төрлөөр, хувиар	18
Зураг 16.	Ажилгүйдлийн тэтгэмжид хамрагдсан хүн, зарцуулсан хөрөнгө, улирлаар	19
Зураг 17.	Дундаж болон медиан цалин, мянган төгрөг, улирлаар.....	20
Зураг 18.	Ажил хайгч болон бүртгэлтэй ажилгүй иргэн, сарын эцэст, улирлаар.....	24
Зураг 19.	Ажил хайгч болон бүртгэлтэй ажилгүй иргэн, боловсролын түвшин, дүнд эзлэх хувиар	24
Зураг 20.	Хөдөлмөрийн гэрээгээр ажил эрхэлж буй гадаадын иргэд, хамгийн их 5 улсаар, дүнд эзлэх хувиар	27
Зураг 21.	Хөдөлмөрийн гэрээгээр гадаад улсад зуучлагдсан иргэд.....	27
Зураг 22.	Хөдөлмөр эрхлэлтийг дэмжих үйл ажиллагаанд хамрагдсан иргэд, зарцуулсан хөрөнгө, сая төгрөг, 2024 оны V сарын байдлаар	28

Зураг 23.	Хөдөлмөрт бэлтгэх сургалтын үйл ажиллагаанд хамрагдсан иргэд, зарцуулсан хөрөнгө, 2024 оны V сарын байдлаар	29
Зураг 24.	Санхүүгийн дэмжлэг олгох хөтөлбөрт хамрагдсан иргэд, зарцуулсан хөрөнгө, 2024 оны V сарын байдлаар	29
Зураг 25.	Хөгжлийн бэрхшээлтэй иргэдийн хөдөлмөр эрхлэлтийг дэмжих хөтөлбөрт зарцуулсан хөрөнгө, 2024 оны V сарын байдлаар	30
Зураг 26.	Түр ажлын байрыг дэмжих хөтөлбөрт хамрагдсан иргэд, зарцуулсан хөрөнгө, 2024 оны V сарын байдлаар	30
Зураг 27.	Ажил олгогчдын үндсэн цалин тооцож буй үзүүлэлт, хувиар	31
Зураг 28.	ХХДХ, түүнээс бага цалин авсан ажиллагчид, сард ажилласан өдрөөр	34
Зураг 29.	Ажиллагчдын ажлын бус өдрөөр болон илүү цагаар ажилласан дунджийг ААНБ-ын хариуцлагын хэлбэрээр хувиар	34

ХӨДӨЛМӨРИЙН ЗАХ ЗЭЭЛИЙН ҮЗҮҮЛЭЛТҮҮД-2024 ОНЫ I УЛИРАЛ

2024 оны I улирлын байдлаар арван тав, түүнээс дээш насны хүн амын **1 404.4** мянга (61.1хувь) нь ажиллах хүч, **893.7** мянга 38.9 хувь) нь ажиллах хүчнээс гадуурх хүн ам байна.

АЖИЛЛАХ ХҮЧ



1 404.4 МЯНГА



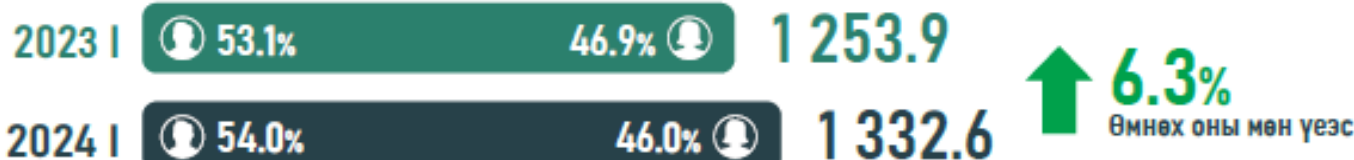
АЖИЛЛАХ ХҮЧНЭЭС ГАДУУРХ



893.7 МЯНГА



АЖИЛЛАГЧДЫН ТОО, мянган хүн



ХАМГИЙН ИХ АЖИЛЛАГЧИДАЙ 3 САЛБАР



342.0 мянга (25.7%)

Хөдөө аж ахуй, ойн аж ахуй, загас барилт, ан агнуур

60.1%
205.5 мянга



39.9%
136.5 мянга



183.2 мянга (13.8%)

Бөөний болон жижиглэн худалдаа, машин, мотоциклийн завсар, үйлчилгээ

43.0%
78.8 мянга



57.0%
104.4 мянга



124.4 мянга (9.3%)

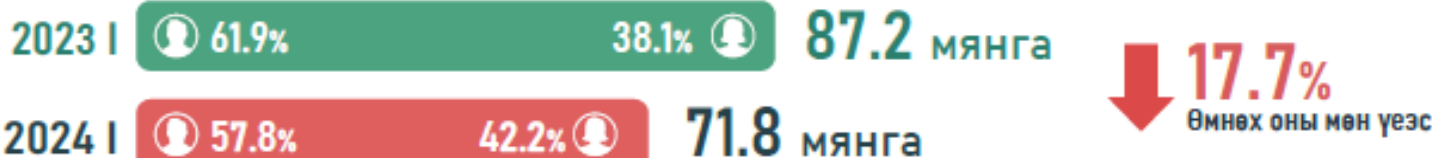
Боловсрол

19.5%
24.3 мянга



80.5%
100.1 мянга

АЖИЛГҮЙ ИРГЭД



Мэдээллийн эх үүсвэр: www.1212.mn



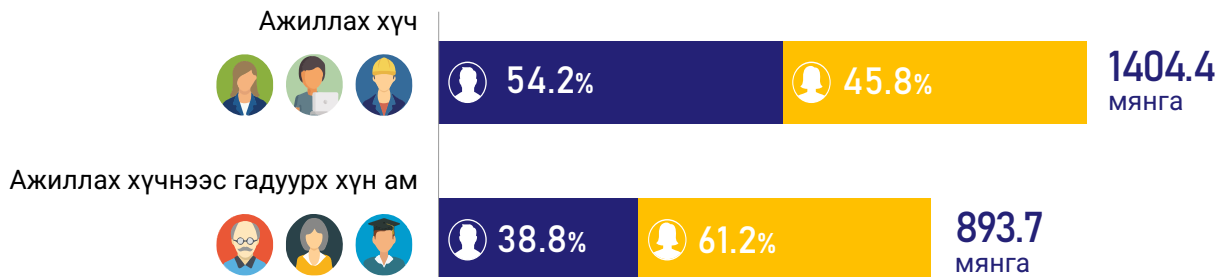
ХӨДӨЛМӨРИЙН ЗАХ ЗЭЭЛИЙН ҮНДСЭН ҮЗҮҮЛЭЛТҮҮД

Хөдөлмөрийн зах зээлийн үзүүлэлтүүд

Үндэсний статистикийн хорооны Ажиллах хүчний судалгааны 2024 оны I улирлын дүнгээс харахад арван тав, түүнээс дээш насны хүн 2298.1 мянга, үүнээс 1404.4 мянга (61.1 хувь) нь ажиллах хүч, 893.7 мянга (38.9 хувь) нь ажиллах хүчнээс гадуурх хүн ам байна. Хөдөлмөрийн насны хүн ам өмнөх оны мөн үеэс 26.0 мянга буюу 1.1 хувиар, өмнөх улирлаас 25.5 мянга буюу 1.1 хувиар өссөн байна.

Нийт ажиллах хүчний 54.2 хувь нь эрэгтэйчүүд, 45.8 хувь нь эмэгтэйчүүд байна. Харин ажиллах хүчнээс гадуурх хүн амын 38.8 хувь нь эрэгтэйчүүд, 61.2 хувь нь эмэгтэйчүүд байна.

Зураг 1. Ажиллах хүч, ажиллах хүчнээс гадуурх хүн амын тоо, мянган хүн, 2024 оны I улирал



Мэдээллийн эх үүсвэр: www.1212.mn, Үндэсний статистикийн хороо

Ажиллах хүч өмнөх оны мөн үеэс 63.3 мянгаар, өмнөх улирлаас 28.8 мянгаар өссөн байна.

Ажиллах хүчний 1332.6 мянга (94.9 хувь) нь ажиллагчид, 71.8 мянга (5.1 хувь) нь ажилгүйчүүд байна. Ажиллагчдын тоо өмнөх оны мөн үеэс 78.7 мянгаар (6.3 хувь), өмнөх улирлаас 10.4 мянгаар (0.8 хувь) өссөн бол ажилгүй иргэдийн тоо өмнөх оны мөн үеэс 15.4 мянгаар (17.7 хувь) буурч, өмнөх улирлаас 18.4 мянгаар (34.5 хувь) өссөн байна.

Ажиллах хүчнээс гадуурх хүн ам өмнөх оны мөн үеэс 37.3 мянга буюу 4.0 хувиар, бусад ажиллах хүчнээс гадуурх хүн ам 41.2 мянга буюу 4.6 хувиар буурч, боломжит ажиллах хүч 3.9 мянга буюу 11.9 хувиар өссөн байна.

Хөдөлмөрийн дутуу ашиглалт буюу хөдөлмөр эрхлэлтийн хэрэгцээ хангагдахгүй байгаа хөдөлмөрийн насны хүн ам 2024 оны I улирлын байдлаар улсын хэмжээнд 117.6 мянга болж өмнөх оны мөн үеэс 8.2 мянга (6.5 хувь) буурч, өмнөх улирлаас 4.6 мянгаар (4.1 хувь) өссөн байна. Хөдөлмөрийн дутуу ашиглалтыг бүтцээр нь авч үзвэл, 71.8 мянга (61.0 хувь) нь ажилгүй хүн, 9.5 мянга (8.1 хувь) нь цаг хугацаанаас хамаарсан бүрэн бус хөдөлмөр эрхлэгч, 36.3 мянга (30.9 хувь) нь боломжит ажиллах хүч байна.

Цаг хугацаанаас хамаарсан бүрэн бус хөдөлмөр эрхлэгч өмнөх оны мөн үеэс 54.0 хувиар өмнөх улирлаас 51.9 хувиар өссөн байна.

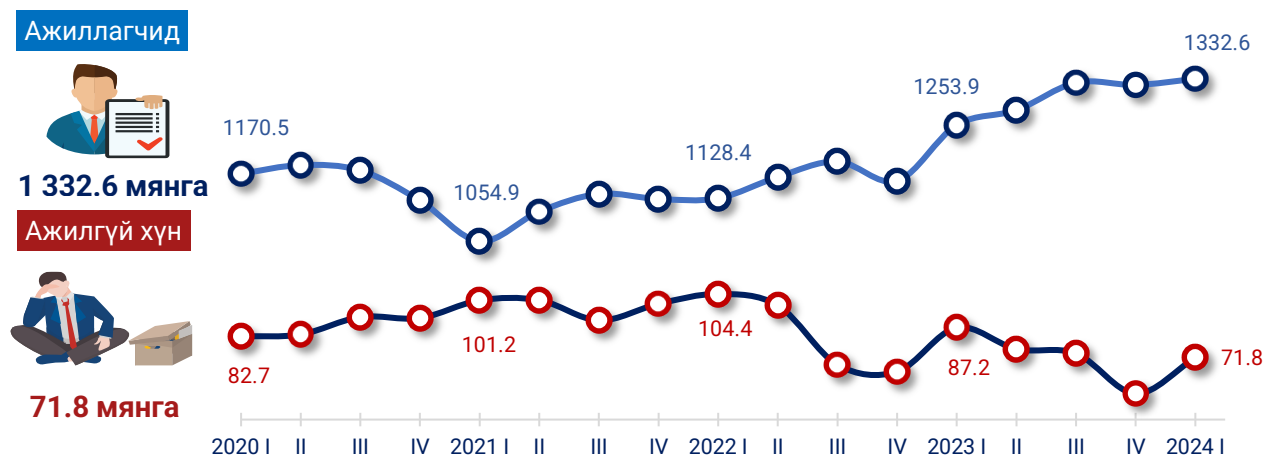
Хүснэгт 1. Хөдөлмөр эрхлэлтийн үндсэн үзүүлэлтүүд, мянган хүн

Үзүүлэлт	2023				2024	Өөрчлөлт	
	I	II	III	IV	I	он	улирал
Ажиллах хүч	1,341.0	1,355.3	1,400.1	1,375.6	1,404.4	63.3	28.8
Үүнээс: эмэгтэй	621.0	619.6	630.2	624.0	642.7	21.7	18.7
Ажиллагчид	1,253.9	1,279.1	1,326.2	1,322.2	1,332.6	78.7	10.4
Үүнээс: эмэгтэй	587.8	590.0	599.5	605.2	612.4	24.6	7.2
Цаг хугацаанаас хамаарсан бүрэн бус хөдөлмөр эрхлэгч	6.2	7.0	7.3	6.3	9.5	3.3	3.2
Үүнээс: эмэгтэй	2.9	5.3	5.1	3.7	5.9	3	2.2
Ажилгүй хүн	87.2	76.2	73.9	53.3	71.8	-15.4	18.4
Үүнээс: эмэгтэй	33.2	29.6	30.7	18.9	30.3	-2.9	11.4
Ажиллах хүчнээс гадуурх хүн ам	931.0	917.2	872.4	896.9	893.7	-37.3	-3.2
Үүнээс: эмэгтэй	563.1	562.1	562.2	567.8	547.0	-16.1	-20.8
Боломжит ажиллах хүч	32.4	28.0	43.6	53.3	36.3	3.9	-17
Үүнээс: эмэгтэй	16.5	15.4	30.2	27.7	16.1	-0.4	-11.6
Бусад ажиллах хүчнээс гадуурх хүн ам	898.6	889.1	828.8	843.5	857.4	-41.2	13.9
Үүнээс: эмэгтэй	546.6	546.7	532.0	540.0	530.9	-15.7	-9.1
Хөдөлмөрийн дутуу ашиглалт	125.8	111.2	124.7	112.9	117.6	-8.2	4.6
Үүнээс: эмэгтэй	52.6	50.3	66.0	50.3	52.2	-0.4	1.9

Мэдээллийн эх үүсвэр: www.1212.mn, Үндэсний статистикийн хороо

Ажиллагчдын тоо 2024 оны I улиралд 1332.6 мянга болж өмнөх оны мөн үеэс 78.8 мянгаар, өмнөх улирлаас 10.4 мянгаар өссөн байна.

Зураг 2. Ажиллагчид, ажилгүй хүний тоо, улирлаар, мянган хүн



Мэдээллийн эх үүсвэр: www.1212.mn, Үндэсний статистикийн хороо

2024 оны I улиралд ажил хөдөлмөр эрхэлж байгаа 100 хүн тутмын 48 нь (48.7 хувь) хөдөө аж ахуй, ойн аж ахуй, загас барилт, ан агнуур, бөөний болон жижиглэн худалдаа, машин, мотоциклийн засвар, үйлчилгээ, боловсролын салбарт ажиллаж байна. Хөдөө аж ахуй, ойн аж ахуй, загас барилт, ан агнуурын салбар нь хөдөлмөр эрхлэлтийн дөрөвний нэг (25.7 хувь)-ийг бүрдүүлдэг хамгийн том салбар хэвээр байна.

Зураг 3. Ажиллагчдын тоо, эдийн засгийн үйл ажиллагааны салбарын ангиллаар, мянган хүн



Мэдээллийн эх үүсвэр: www.1212.mn, Үндэсний статистикийн хороо

Өмнөх оны мөн үеэс ажиллагчдын тоо өссөн салбарууд: бөөний болон жижиглэн худалдаа, машин, мотоциклийн засвар, үйлчилгээ 31.8 мянгаар, барилга 21.5 мянгаар, тээвэр ба агуулахын үйл ажиллагаа 18.9 мянгаар, санхүүгийн болон даатгалын үйл ажиллагаа 12.8 мянгаар, уул уурхай олборлолт 9.8 мянгаар, хүний эрүүл мэнд ба нийгмийн халамжийн үйл ажиллагаа 6.8 мянгаар, урлаг, үзвэр, тоглоом, наадам 5.7 мянгаар, боловсруулах үйлдвэрлэл 5.5 мянгаар, үл хөдлөх хөрөнгийн үйл ажиллагаа 3.7 мянгаар, боловсрол 3.6 мянгаар, удирдлагын болон дэмжлэг үзүүлэх үйл ажиллагаа 2.2 мянгаар, цахилгаан, хий, уур, агааржуулалт 1.9 мянгаар, мэдээлэл холбоо 0.8 мянгаар тус бүр нэмэгджээ.

Харин өмнөх оны мөн үеэс ажиллагчдын тоо буурсан салбарууд: хөдөө аж ахуй, ойн аж ахуй, загас барилт 23.9 мянгаар, төрийн удирдлага ба батлан хамгаалах үйл ажиллагаа, албан журмын нийгмийн хамгаалал 6.6 мянгаар, үйлчилгээний бусад үйл ажиллагаа 5.5 мянгаар, усан хангамж, бохир ус зайлуулах систем, хог хаягдлын менежмент болон цэвэрлэх үйл ажиллагаа 4.5 мянгаар, мэргэжлийн шинжлэх ухаан болон техникийн үйл ажиллагаа 3.4 мянгаар, хүн хөлслөн ажиллуулдаг өрхийн үйл ажиллагаа 1.2 мянгаар, олон улсын байгууллага, суурин төлөөлөгчийн үйл ажиллагаа 0.7 мянгаар, зочид буудал, байр, сууц болон нийтийн хоолны үйлчилгээ 0.6 тус бүр буурсан байна.

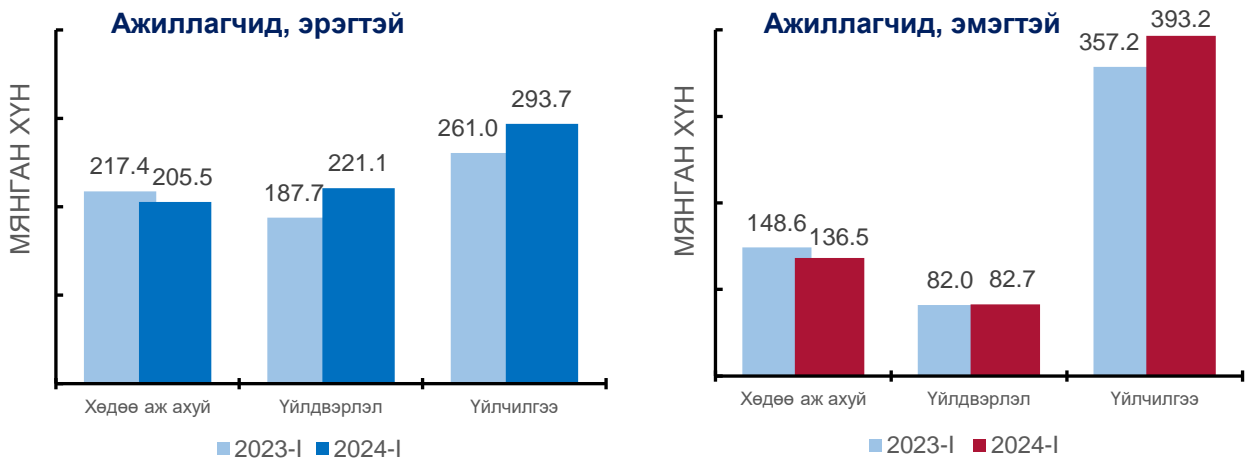
Зураг 4. Ажиллагчдын тооны өөрчлөлт, салбар, өмнөх оны мөн үеэс, мянган хүн



Мэдээллийн эх үүсвэр: www.1212.mn, Үндэсний статистикийн хороо

Ажиллагчдын тоог хүйсээр харвал өмнөх оны мөн үеэс хөдөө аж ахуйн салбарын эрэгтэй ажиллагчдын тоо 11.9 мянгаар, эмэгтэй ажиллагчдын тоо 12.1 мянгаар буурсан байна. Үйлдвэрлэлийн салбарт эрэгтэй ажиллагчдын тоо 33.4 мянгаар, эмэгтэй ажиллагчдын тоо 0.7 мянгаар нэмэгдсэн байна. Харин үйлчилгээний салбарт эмэгтэй ажиллагчдын тоо 35.9 мянгаар, эрэгтэй ажиллагчдын тоо 32.7 мянгаар өссөн байна.

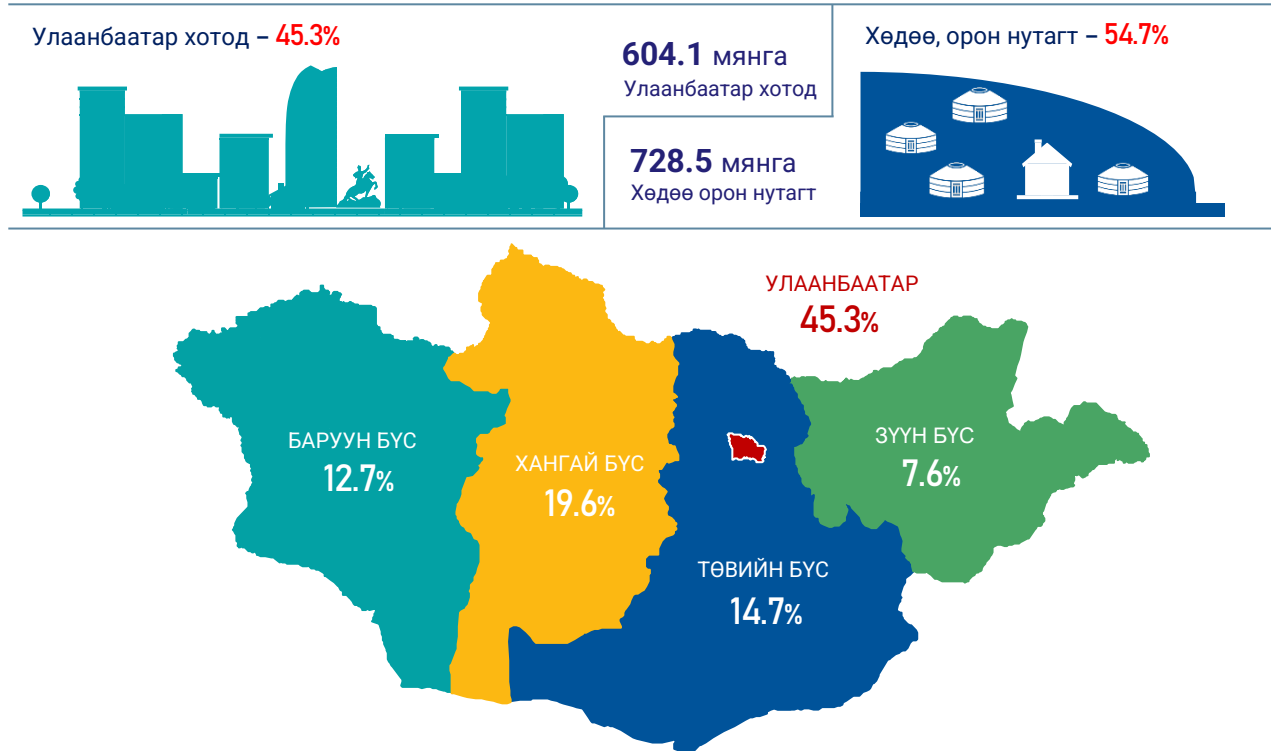
Зураг 5. Ажиллагчдын тооны өөрчлөлт, эдийн засгийн үйл ажиллагааны үндсэн 3 салбараар, хүйсээр, өмнөх оны мөн үеэс, мянган хүн



Мэдээллийн эх үүсвэр: www.1212.mn, Үндэсний статистикийн хороо

Ажиллагчдын 604.1 мянга (45.3 хувь) нь Улаанбаатар хотод, 728.5 мянга (54.7 хувь) нь хөдөө, орон нутагт байна. Ажиллагчдыг бүсээр авч үзвэл 261.7 мянга (19.6 хувь) нь Хангайн бүсэд, 195.9 мянга (14.7 хувь) нь Төвийн бүсэд, 169.5 мянга (12.7 хувь) нь Баруун бүсэд, 101.5 мянга (7.6 хувь) нь Зүүн бүсэд байна. Ажиллагчдын тооны өөрчлөлтийг өмнөх оны мөн үетэй харьцуулахад Улаанбаатар хот 72.8 мянгаар (13.7 хувь), Төвийн бүс 8.9 мянгаар (4.8 хувь), Зүүн бүс 0.3 мянгаар (0.3 хувь) өссөн бол Баруун бүс 3.2 мянгаар (1.9 хувь), Хангайн бүс 0.1 мянгаар (0.04 хувь) буурсан байна.

Зураг 6. Ажиллагчдын тоо, байршлаар, бүсээр



Мэдээллийн эх үүсвэр: www.1212.mn, Үндэсний статистикийн хороо

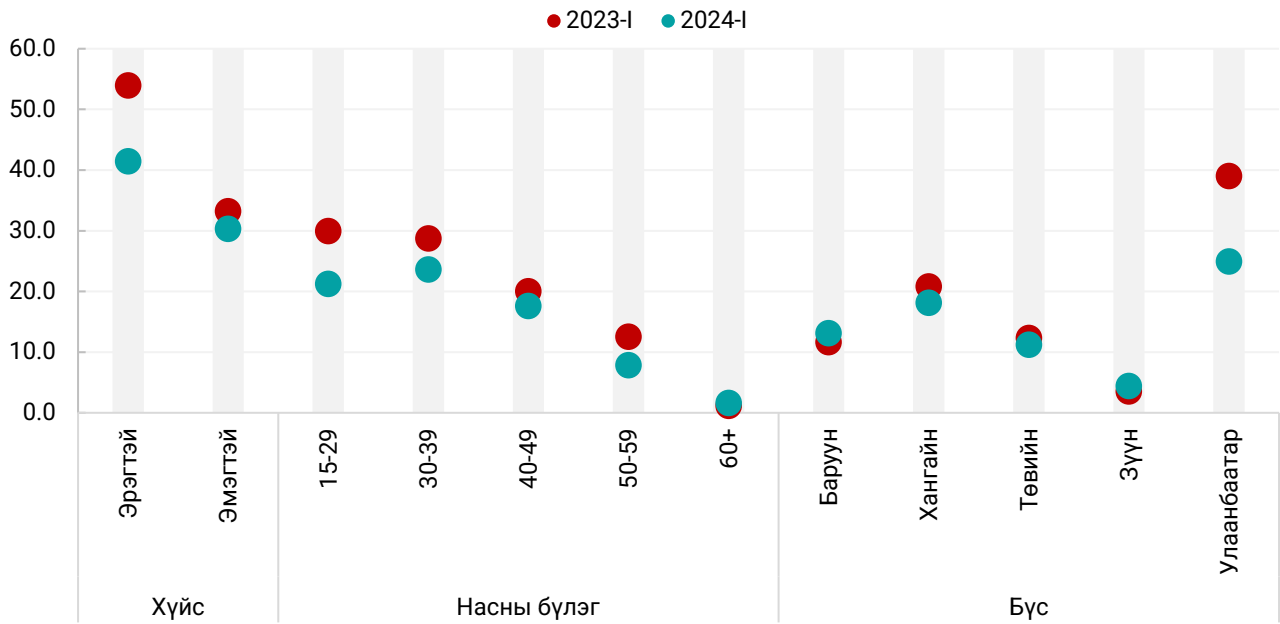
2024 оны I улирлын байдлаар ажилгүй иргэдийн 41.4 мянга (57.8 хувь) нь эрэгтэй, 30.3 мянга (42.2хувь) нь эмэгтэйчүүд байна.

Ажилгүй иргэдийн тоо өмнөх оны мөн үеэс 15.4 мянга буюу 17.7 хувиар буурчээ. Үүнд ажилгүй эрэгтэйчүүд 12.5 мянга буюу 23.1 хувиар, эмэгтэйчүүд 2.9 мянга буюу 8.8 хувиар буурсан байна.

Ажилгүйчүүдийн тоог бүсээр авч үзвэл Улаанбаатар хотод хамгийн өндөр буюу 34.8 хувь нь, Хангайн бүсэд 25.2 хувь нь, Баруун бүсэд 18.3 хувь нь, Төвийн бүсэд 15.6 хувь нь, Зүүн бүсэд 6.1 хувь нь байна. Өмнөх оны мөн үетэй харьцуулахад Улаанбаатар 14.1 мянгаар, Хангайн бүс 2.7 мянгаар, Төвийн бүс 1.1 мянгаар буурсан бол Баруун бүс 1.5 мянгаар, Зүүн бүс 0.9 мянгаар ажилгүй иргэд нэмэгджээ.

Мөн ажилгүйчүүдийн тоог насны бүлгээр авч үзвэл 12.2 мянга (17.0 хувь) нь 15-24 насны, 22.1 мянга (30.8 хувь) нь 25-34 насны, 21.2 мянга (29.5 хувь) нь 35-44 насны, 12.5 мянга (17.4 хувь) нь 45-54 насны, 3.8 мянга (5.3 хувь) нь 55, түүнээс дээш насны хүн байна. Ажилгүйчүүдийн тоо өмнөх оны мөн үетэй харьцуулахад 15-24 насны залуучууд 1.9 мянгаар, 25-34 насны залуучууд 3.2 мянгаар, 35-44 насны ажилгүй иргэд 3.4 мянгаар, 45-54 насны иргэд 6.3 мянгаар, 55, түүнээс дээш насны иргэд 0.6 мянгаар буурсан байна.

Зураг 7. Ажилгүй хүний тоо, өөрчлөлт, өмнөх оны мөн үеэс, мянган хүн



Хүснэгт 2. Ажилгүй хүний тоо, улирлаар, мянган хүн

Үзүүлэлт	2022				2023				2024		Өөрчлөлт	
	I	II	III	IV	I	II	III	IV	I	Он	Улир ал	
Бүгд	104.4	98.5	68.1	64.6	87.2	76.2	73.9	53.3	71.8	-15.4	18.4	
Хүйсээр	Эрэгтэй	66.8	58.1	37.1	38.0	53.9	46.6	43.2	34.4	41.4	-12.5	7.0
	Эмэгтэй	37.6	40.5	31.0	26.6	33.3	29.6	30.7	18.9	30.3	-2.9	11.4
Насны бүлгээр	15-24	18.6	13.1	15.1	10.0	14.1	18.4	17.7	12.4	12.2	-1.9	-0.2
	25-34	32.4	32.2	18.4	19.6	25.3	20.8	20.1	14.2	22.1	-3.2	7.9
	35-44	31.9	26.0	18.0	18.9	24.6	20.4	21.3	12.6	21.2	-3.4	8.6
	45-54	17.1	22.0	12.5	13.4	18.7	12.8	11.0	9.8	12.5	-6.3	2.7
	55+	4.4	5.3	4.1	2.6	4.5	3.8	3.9	4.3	3.8	-0.6	-0.5
Бүсээр	Баруун бүс	20.4	22.8	14.9	14.8	11.6	13.7	11.7	6.7	13.1	1.5	6.5
	Хангайн бүс	21.4	27.2	16.3	13.9	20.8	12.5	16.3	13.4	18.1	-2.7	4.7
	Төвийн бүс	13.7	13.5	9.1	6.5	12.3	15.7	15.2	10.3	11.2	-1.1	0.9
	Зүүн бүс	3.8	6.1	3.9	4.1	3.5	3.1	5.1	3.7	4.4	0.9	0.7
	Улаанбаатар	45.2	29.0	24.0	25.3	39.0	31.2	25.5	19.3	24.9	-14.1	5.7

Мэдээллийн эх үүсвэр: www.1212.mn, Үндэсний статистикийн хороо

Ажилгүйчүүдийг боловсролын түвшнээр ангилбал 1.5 хувь нь магистр болон түүнээс дээш, 24.5 хувь нь дипломын болон бакалаврын дээд, 5.6 хувь нь тусгай мэргэжлийн дунд, 25.8 хувь нь техникийн болон мэргэжлийн, 25.5 хувь нь бүрэн дунд, 11.1 хувь нь суурь, 1.7 хувь нь бага, 4.3 хувь нь боловсролгүй иргэд байна.

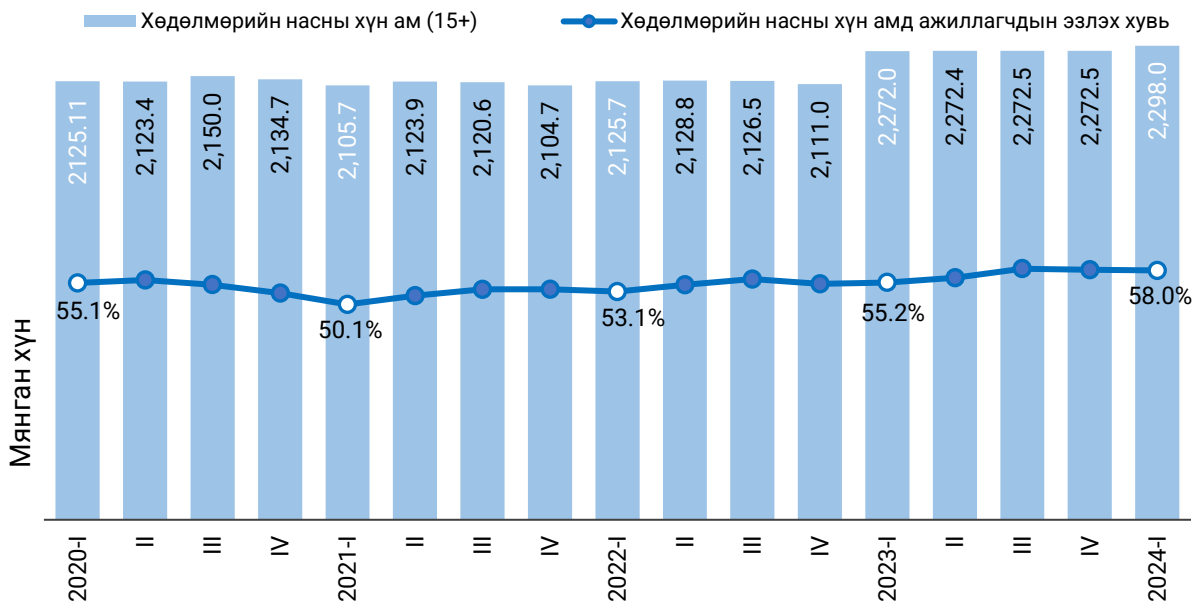
Зураг 8. Ажилгүйчүүд, боловсролын түвшнээр, хувиар



Мэдээллийн эх үүсвэр: www.1212.mn, Үндэсний статистикийн хороо

Ажилгүйдлийн түвшин улсын хэмжээнд 5.1 хувь болж, өмнөх улирлаас 1.2 пунктээр өссөн бол өмнөх оны мөн үеэс 1.4 пунктээр буурсан. Энэ хугацаанд эмэгтэйчүүдийн ажилгүйдлийн түвшин 4.7 хувь болж, өмнөх оны мөн үеэс 0.7 пунктээр, эрэгтэйчүүдийн ажилгүйдлийн түвшин 5.4 хувь болж өмнөх оны мөн үеэс 2.1 мөн пунктээр буурсан байна. Насны бүлгээр харвал 20-24 насны залуучууд 6.9 хувь буюу өмнөх улирлаас 0.8 хувиар буурсан бол 30-34 насны залуучууд 5.8 хувь буюу өмнөх улирлаас 2.5 хувиар өссөн байна.

Зураг 9. Хөдөлмөрийн насны хүн ам (15+), хөдөлмөрийн насны хүн амд ажиллагчдын эзлэх хувь, улирлаар

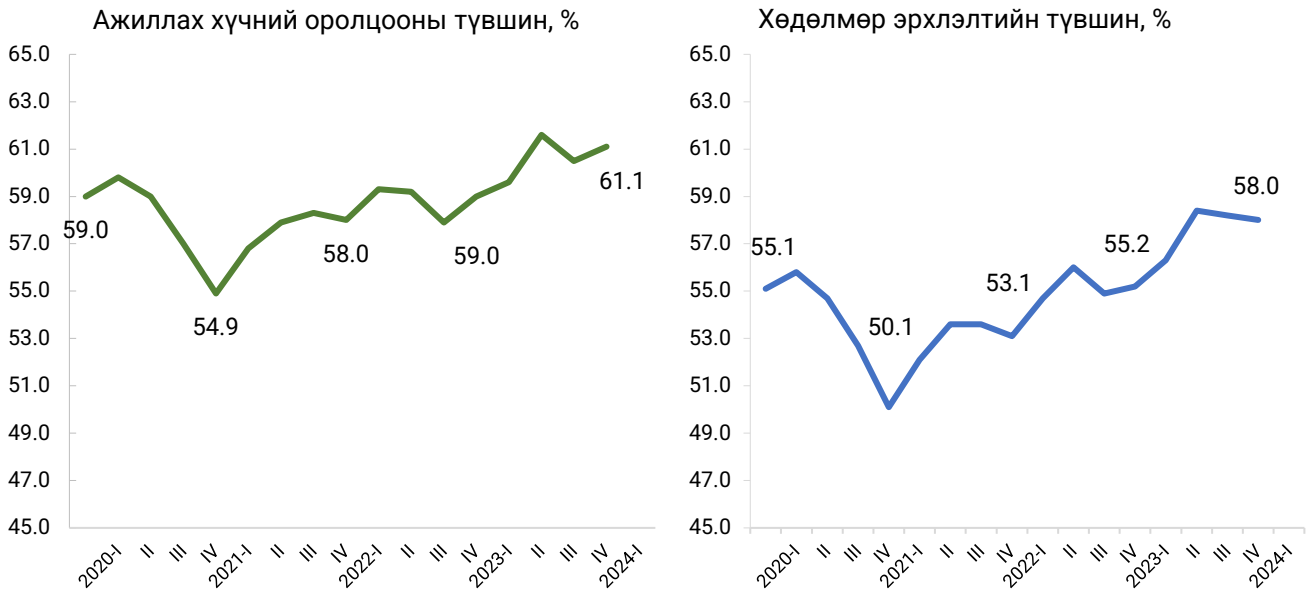


Мэдээллийн эх үүсвэр: www.1212.mn, Үндэсний статистикийн хороо

Хөдөлмөрийн насны хүн амд ажиллах хүчний нийлүүлэлтийн эзлэх хувийг илэрхийлэх түвшин бүхий ажиллах хүчний оролцооны түвшинг улирлаар авч үзэхэд 2024 оны I улиралд 61.1 хувь болж, өмнөх оны мөн үетэй харьцуулахад 2.1 пунктээр, өмнөх улиралтай харьцуулахад 0.6 пунктээр өссөн байна.

Хөдөлмөрийн нөөцөд ажиллагчдын эзлэх хувь буюу хөдөлмөр эрхлэлтийн түвшин 2024 оны I улирлын байдлаар 58.0 хувь болж, өмнөх оны мөн үетэй харьцуулахад 2.8 пунктээр өссөн байна.

Зураг 10. Ажиллах хүчний оролцооны түвшин, хөдөлмөр эрхлэлтийн түвшин



Мэдээллийн эх үүсвэр: www.1212.mn, Үндэсний статистикийн хороо

НИЙГМИЙН ДААТГАЛЫН ҮЗҮҮЛЭЛТҮҮД-2024 ОНЫ I УЛИРАЛ

ШИМТГЭЛ ТӨЛӨГЧ ААНБ



ТЭТГЭВЭР АВАГЧИД



ШИМТГЭЛИЙН ОРЛОГО



ДААТГУУЛАГЧ



☑ Даатгуулагчид, төрлөөр



САЙН ДУРААР ДААТГУУЛАГЧ



ЗАРЛАГА



Мэдээллийн эх үүсвэр: НДЕГ



Нийгмийн даатгалын үзүүлэлтүүд

Нийгмийн даатгалын сангийн 2008-2022 оны төсвийн тухай хуулиудаар нийгмийн даатгалын санд төвлөрүүлэх орлогын хэмжээг батлахдаа ажил олгогчийн төлөх нийгмийн даатгалын шимтгэлийг “Аж ахуйн нэгж, байгууллагаас төлөх шимтгэл”, “Төсөвт байгууллагаас төлөх шимтгэл” гэсэн орлогын төрлөөр тус тусад нь баталж байсныг Нийгмийн даатгалын сангийн 2023, 2024 оны төсвийн тухай хуулиудаар зөвхөн “ажил олгогчийн төлөх нийгмийн даатгалын шимтгэл” гэж өөрчлөн баталсан болон 2024 оны 01 сарын 01-ний өдрөөс Нийгмийн даатгалын мэдээллийн шинэ системийг хэрэглээнд нэвтрүүлсэнтэй холбоотой “төсөвт байгууллага” гэсэн үзүүлэлтээр мэдээ гарах боломжгүй болсон.

2024 оны I улирлын байдлаар шимтгэл төлөгч байгууллагын тоо 49.3 мянга болж, өмнөх оны мөн үеэс 1.95 мянга буюу 3.8 хувиар буурсан байна.

Мөн 2024 оны I улирлын байдлаар нийгмийн даатгалд 860.2 мянган даатгуулагч даатгуулсан бөгөөд 56.1 мянга (6.5 хувь) нь сайн дурын, 804.0 мянга (93.5 хувь) нь албан журмын даатгуулагч байна. Даатгуулагчийн тоо өмнөх оны мөн үеэс 65.0 мянга буюу 7.0 хувиар буурсан байна.

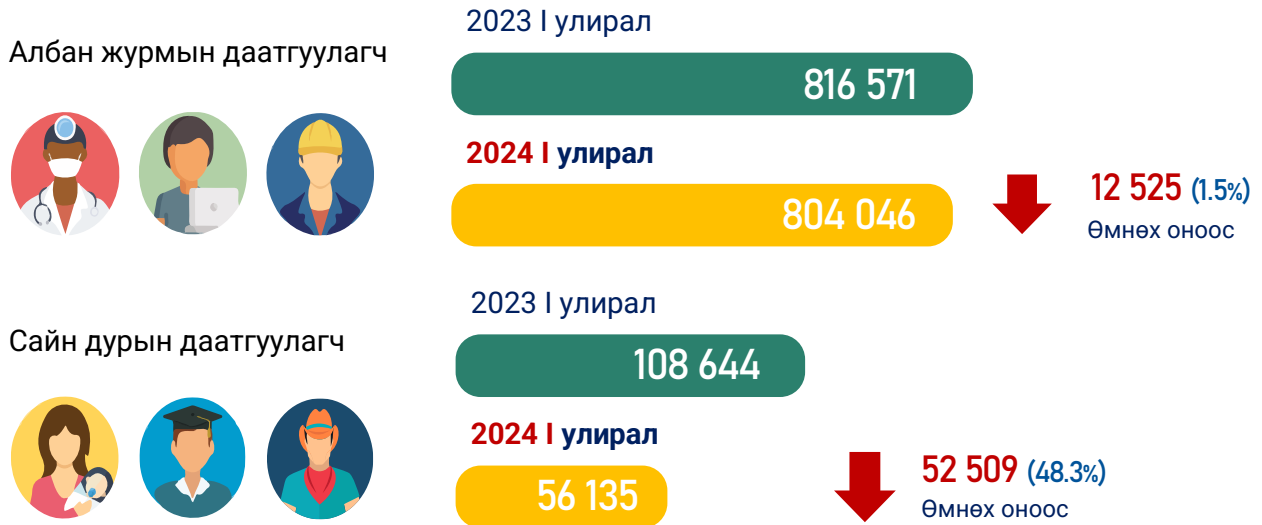
Албан журмын даатгуулагч өмнөх оны мөн үеэс 12.5 мянга буюу 1.5 хувиар, сайн дурын дурын даатгуулагч 52.5 мянга буюу 48.3 хувиар тус тус буурсан дүнтэй байна.

Хүснэгт 3. Нийгмийн даатгалд шимтгэл төлөгч байгууллага, даатгуулагч, улирлаар

Улирал	Шимтгэл төлөгч ААНБ	Даатгуулагч		
		Нийт	Сайн дур	Албан журам
2020 I	42,862	831,943	108,042	723,901
II	46,762	961,692	156,624	805,068
III	47,818	1,051,309	172,892	878,417
IV	49,067	1,156,793	192,090	964,703
2021 I	46,242	845,802	100,956	744,846
II	48,738	962,387	136,141	826,246
III	50,625	1,062,030	147,827	914,203
IV	52,388	1,181,282	161,111	1,020,171
2022 I	48,462	891,825	107,417	784,354
II	51,776	1,029,922	133,167	896,755
III	53,425	1,141,946	146,833	995,113
IV	55,121	1,274,588	162,414	1,112,174
2023 I	51,282	925,215	108,644	816,571
II	54,405	1,061,097	129,881	931,216
III	56,057	1,175,543	142,159	1,033,384
IV	58,908	1,315,989	158,588	1,157,401
2024 I	49,329	860,181	56,135	804,046

Мэдээллийн эх үүсвэр: Нийгмийн даатгалын ерөнхий газар

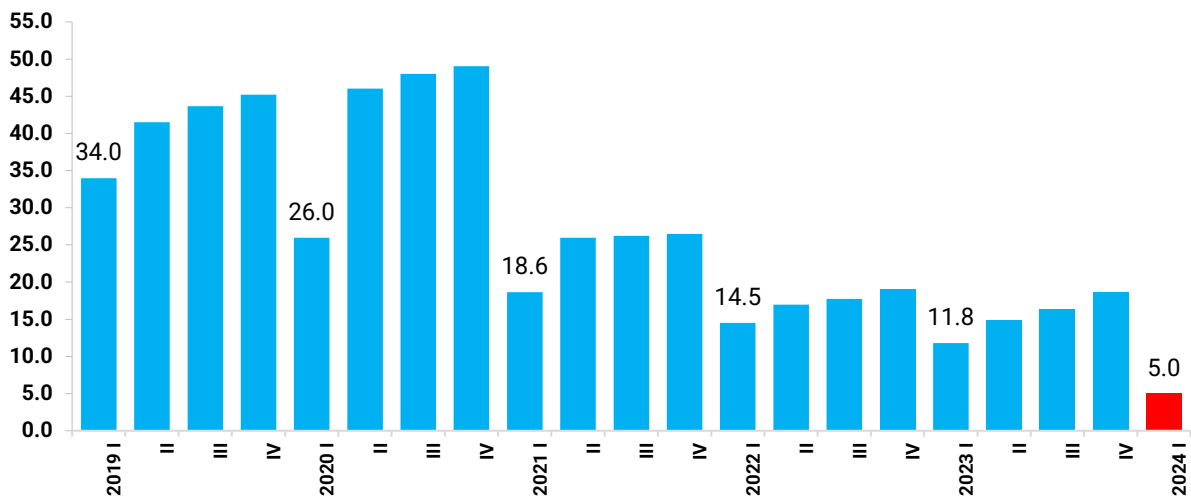
Зураг 11. Даатгуулагчийн тоо, төрөл, улирлаар



Мэдээллийн эх үүсвэр: Нийгмийн даатгалын ерөнхий газар

Сайн дурын даатгуулагчдын 5.0 мянга (8.9 хувь) нь малчид, үлдсэн 51.1 мянга (91.1 хувь) нь бусад төрлийн даатгуулагч байна. Даатгалд хамрагдсан малчдын тоо өмнөх оны мөн үеэс 6.9 мянга буюу 57.8 хувиар буурчээ.

Зураг 12. Сайн дураар даатгуулсан малчдын тоо, мянган хүнээр, улирлаар



Мэдээллийн эх үүсвэр: Нийгмийн даатгалын ерөнхий газар

Тэтгэврийн даатгалын сангаас тэтгэвэр авсан иргэд 2024 оны I улирлын байдлаар 496.7 мянга болж, өмнөх оны мөн үеэс 16.4 мянга буюу 3.4 хувиар нэмэгджээ. Тэтгэвэр авсан иргэдийн 78.9 хувь нь өндөр насны тэтгэвэр, 12.7 хувь нь тахир дутуугийн тэтгэвэр, 4.0 хувь нь тэжээгчээ алдсаны тэтгэвэр, 4.3 хувь цэргийн тэтгэвэр авсан байна.

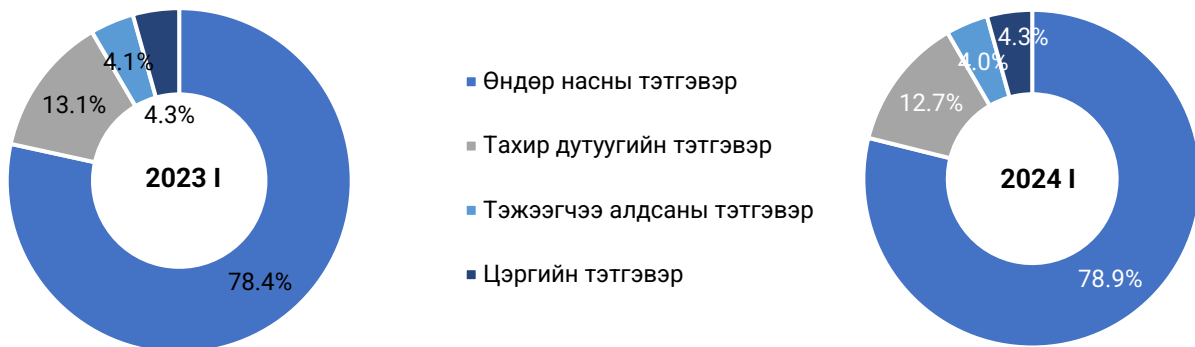
Өндөр насны тэтгэвэр авсан иргэд 2024 оны I улирлын байдлаар 391.8 мянга болж, өмнөх оны мөн үеэс 15.2 мянга буюу 4.0 хувиар, тэжээгчээ алдсаны тэтгэвэр авсан иргэд 20.1 мянга болж 335 буюу 1.7 хувиар, цэргийн тэтгэвэр авсан иргэд 21.5 мянга болж 641 буюу 3.1 хувиар, тахир дутуугийн тэтгэвэр авсан иргэд 63.3 мянга болж 205 буюу 0.3 хувиар нэмэгдсэн.

Хүснэгт 4. Тэтгэврийн даатгалын сангаас тэтгэвэр авсан иргэдийн тоо, төрөл, улирлаар

Улирал	Тэтгэвэр авагчдын тоо	Үүнээс:			
		Өндөр насны тэтгэвэр	Тахир дутуугийн тэтгэвэр	Тэжээгчээ алдсаны тэтгэвэр	Цэргийн тэтгэвэр
2020 I	427,247	320,602	67,912	19,853	18,880
II	434,186	327,799	67,663	19,711	19,013
III	439,481	333,026	67,769	19,584	19,102
IV	444,788	338,982	67,018	19,553	19,235
2021 I	449,419	344,287	66,344	19,511	19,277
II	451,845	347,235	65,771	19,377	19,462
III	454,298	350,091	65,197	19,437	19,573
IV	456,365	353,775	63,318	19,563	19,709
2022 I	462,607	359,783	63,439	19,588	19,797
II	467,420	364,173	63,491	19,625	20,131
III	471,387	368,050	63,280	19,705	20,424
IV	476,446	373,209	62,702	19,743	20,792
2023 I	480,312	376,643	63,097	19,744	20,828
II	484,981	380,843	63,133	19,850	21,155
III	488,366	384,043	63,117	19,969	21,237
IV	493,038	388,345	63,305	20,008	21,380
2024 I	496,669	391,819	63,302	20,079	21,469

Мэдээллийн эх үүсвэр: Нийгмийн даатгалын ерөнхий газар

Зураг 13. Тэтгэврийн даатгалын сангаас тэтгэвэр авсан иргэд, төрлөөр, хувиар



Мэдээллийн эх үүсвэр: Нийгмийн даатгалын ерөнхий газар

Тэтгэмжийн даатгалын сангаас тэтгэмж авсан иргэд 2024 оны I улирлын байдлаар 23.9 мянга болж, өмнөх оны мөн үеэс 30.2 мянга буюу 55.8 хувиар буурсан байна. Тэтгэмж авсан иргэдийн 40.3 хувь нь хөдөлмөрийн чадвар түр алдсаны тэтгэмж, 44.6 хувь нь жирэмсний болон амаржсаны тэтгэмж, 15.1 хувь нь оршуулгын тэтгэмж авсан байна.

Хөдөлмөрийн чадвар түр алдсаны тэтгэмж авсан иргэд 2024 оны I улирлын байдлаар 9.6 мянга болж, өмнөх оны мөн үеэс 72.8 хувиар, жирэмсний болон амаржсаны тэтгэмж авсан иргэд 10.7 мянга болж өмнөх оны мөн үеэс 29.3 хувиар, оршуулгын тэтгэмж авсан иргэд 3.6 мянга болж, өмнөх оны мөн үеэс 0.6 хувиар буурсан байна.

Зураг 14. Тэтгэмжийн даатгалын сангаас тэтгэмж авсан иргэдийн тоо, төрлөөр

Хөдөлмөрийн чадвар түр алдсаны тэтгэмж



2023 I улирал



2024 I улирал



25 794 (72.8%)
Өмнөх оноос

Жирэмсний болон амаржсаны тэтгэмж



2023 I улирал



2024 I улирал



4 432 (29.3%)
Өмнөх оноос

Оршуулгын тэтгэмж



2023 I улирал



2024 I улирал

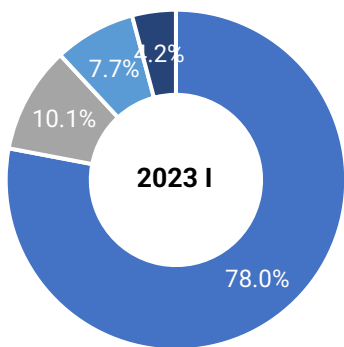


23 (0.6%)
Өмнөх оноос

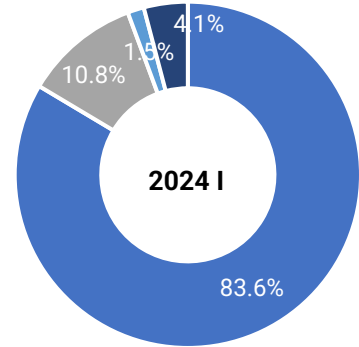
Мэдээллийн эх үүсвэр: Нийгмийн даатгалын ерөнхий газар

Үйлдвэрлэлийн осол, мэргэжлээс шалтгаалсан өвчний даатгалын сангаас тэтгэвэр, тэтгэмж авсан иргэд 2024 оны I улирлын байдлаар 4.2 мянга болж, өмнөх оны мөн үеэс 383 буюу 8.4 хувиар буурсан байна. ҮОМШӨ-ны даатгалын сангаас тэтгэвэр, тэтгэмж авсан иргэдийн 83.6 хувь нь тахир дутуугийн тэтгэвэр, 10.8 хувь нь тэжээгчээ алдсаны тэтгэвэр, 4.1 хувь нь ҮОМШӨ-ний сувилал, 1.5 хувь нь тэтгэмж, төлбөрт хамрагдсан байна.

Зураг 15. ҮОМШӨ-ний даатгалын сангаас тэтгэвэр, тэтгэмж авсан иргэд, төрлөөр, хувиар



- Тахир дутуугийн тэтгэвэр
- Тэжээгчээ алдсаны тэтгэвэр
- Тэтгэмж, төлбөр
- ҮОМШЭ-ний сувилал



Мэдээллийн эх үүсвэр: Нийгмийн даатгалын ерөнхий газар

Нийгмийн даатгалын шимтгэлийн орлого 2024 оны I улирлын байдлаар 871.9 тэрбум төгрөг болж, өмнөх оны мөн үеэс 126.8 тэрбум төгрөг буюу 17.0 хувиар, нийгмийн даатгалын зарлага 1,116.2 тэрбум төгрөг болж, өмнөх оны мөн үеэс 238.2 тэрбум төгрөг буюу 27.1 хувиар нэмэгдсэн.

2024 оны I улирлын байдлаар шимтгэлийн орлогын 81.2 хувийг тэтгэврийн даатгалын сан, 8.5 хувийг тэтгэмжийн даатгалын сан, 7.1 хувийг үйлдвэрлэлийн осол, мэргэжлээс шалтгаалах өвчний даатгалын сан, 3.1 хувийг ажилгүйдлийн даатгалын сангийн орлого бүрдүүлж байна. Харин нийгмийн даатгалын зарлагын 92.8 хувийг тэтгэврийн даатгалын сан, 3.9 хувийг тэтгэмжийн даатгал сан, 0.9 хувийг үйлдвэрлэлийн осол, мэргэжлээс шалтгаалах өвчний даатгалын сан, 2.4 хувийг ажилгүйдлийн даатгалын сангийн зарлага эзэлж байна.

Хүснэгт 5. Нийгмийн даатгалын шимтгэлийн орлого, зарлага, тэрбум төгрөгөөр

Үзүүлэлт	2023 I	Эзлэх хувь	2024 I	Өөрчлөлт		
				Эзлэх хувь	Тоо	Хувь
НД-ын шимтгэлийн орлого	745.1	100.0%	871.9	100.0%	126.8	17.0%
Тэтгэвэр	619.7	83.2%	708.0	81.2%	88.3	14.2%
Тэтгэмж	63.2	8.5%	74.4	8.5%	11.2	17.7%
ҮОМШӨ	50.2	6.7%	62.2	7.1%	12.0	23.9%
Ажилгүйдэл	12	1.6%	27.2	3.1%	15.3	126.7%
НД-ын зарлага	878.1	100.0%	1116.2	100.0%	238.1	27.1%
Тэтгэвэр	797.9	90.9%	1035.9	92.8%	237.9	29.8%
Тэтгэмж	47.1	5.4%	43.5	3.9%	-3.6	-7.6%
ҮОМШӨ	8.3	0.9%	10.1	0.9%	1.8	21.7%
Ажилгүйдэл	24.7	2.8%	26.7	2.4%	2.0	8.2%

Мэдээллийн эх үүсвэр: Нийгмийн даатгалын ерөнхий газар

Ажилгүйдлийн тэтгэмжид 2024 оны I улирлын байдлаар 6.2 мянган иргэн хамрагдсан бөгөөд тэтгэмж болгож 26.7 тэрбум төгрөгийг зарцуулсан байна. Ажилгүйдлийн тэтгэмжид хамрагдсан иргэд өмнөх оны мөн үеэс 2.0 мянга буюу 20.3 хувиар буурч, тэтгэмжид зарцуулсан хөрөнгө 2.0 тэрбум төгрөг буюу 8.2 хувиар нэмэгджээ.

2023 оны I улиралд ажилгүйдлийн тэтгэмжид хамрагдсан нэг хүнд дунджаар 3.2 сая төгрөгийг зарцуулж байсан бол 2024 оны I улиралд 4.3 сая болж, 34.4 хувиар нэмэгдсэн байна.

Зураг 16. Ажилгүйдлийн тэтгэмжид хамрагдсан хүн, зарцуулсан хөрөнгө, улирлаар



Мэдээллийн эх үүсвэр: Нийгмийн даатгалын ерөнхий газар

Сарын дундаж цалингийн үзүүлэлтүүд

Аж ахуй нэгж байгууллагын ажиллагчдын сарын дундаж цалин 2024 оны I улирлын байдлаар 2283.7 мянга болж, өмнөх оны мөн үеэс 452.9 мянга буюу 24.7 хувиар, өмнөх улирлаас 48.3 мянга буюу 2.2 хувиар өссөн байна. Тухайн өсөлт нь нэрлэсэн дундаж цалингийн өсөлт бөгөөд бодит цалингийн өсөлт биш юм.

Ажиллагчдын сарын дундаж цалинг хүйсээр авч үзвэл, эрэгтэйчүүд 2568.4 мянган төгрөг, эмэгтэйчүүд 1987.8 мянган төгрөгийн цалинтай байна. Эрэгтэй, эмэгтэйчүүдийн цалингийн зөрүү 2024 оны I улиралд 580.6 мянган төгрөг болж, өмнөх оны мөн үеэс 147.3 мянгаар өссөн байна.

Өөрөөр хэлбэл 2024 оны I улирлын байдлаар эмэгтэйчүүдийн дундаж цалин эрэгтэйчүүдийн дундаж цалингийн 77.4 хувьтай тэнцэж байгаа бөгөөд өмнөх оны мөн үеэс 1.4 пунктээр буурсан нь эрэгтэйчүүд, эмэгтэйчүүдийн цалингийн ялгаа ойртож байгааг харуулж байна.

Хүснэгт 6. Ажиллагчдын сарын дундаж цалин, хүйсээр, мянган төгрөг

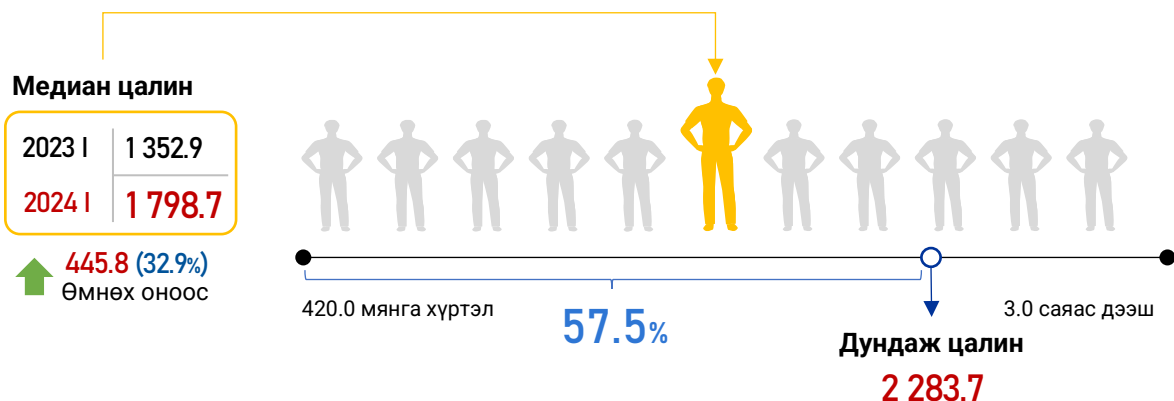
Үзүүлэлт	2022				2023				2024	Өөрчлөлт	
	I	II	III	IV	I	II	III	IV	I	Он	Улирал
Дундаж цалин	1450.1	1544.4	1573.1	1750.2	1830.8	1890.0	2009.3	2235.4	2283.7	452.9	48.3
Эрэгтэй	1577.3	1681.3	1746.9	1934.3	2044.2	2096.4	2275.4	2479.8	2568.4	524.2	88.6
Эмэгтэй	1317.7	1400.8	1396.3	1559.7	1610.9	1675.6	1737.9	1979.1	1987.8	376.9	8.7

Мэдээллийн эх үүсвэр: www.1212.mn, Үндэсний статистикийн хороо

Медиан цалин гэдэг ажиллагчдын цалинг өсөх эсвэл буурах эрэмбээр байршуулсан цувааг таллан хувааж байгаа ажилтны цалин юм. 2024 оны I улирлын байдлаар медиан цалин 1798.7 мянган төгрөг болж, өмнөх оны мөн үеэс 445.8 мянган төгрөгөөр буюу 32.9 хувиар өссөн бол өмнөх улирлаас 17.3 мянган төгрөгөөр буюу 1.0 хувиар өссөн байна.

2024 оны I улирлын байдлаар нийгмийн даатгалд шимтгэл төлсөн ажиллагчдыг цалин хөлсний бүлгээр авч үзвэл 420.0 мянгаас 700.0 мянган төгрөгийн цалинтай 10.9 хувь, харин 2.0 саяас 3.0 сая төгрөгийн цалинтай ажиллагчдын эзлэх хувь хамгийн их буюу 23.5 хувь байна.

Зураг 17. Дундаж болон медиан цалин, мянган төгрөг, улирлаар



Мэдээллийн эх үүсвэр: www.1212.mn, Үндэсний статистикийн хороо

2024 оны I улирлын байдлаар 1-9 ажиллагчидтай байгууллагын дундаж цалин улсын дунджаас 933.8 мянгаар, 10-49 ажиллагчидтай байгууллагынх 463.7 мянгаар, 50-99 ажиллагчидтай байгууллагынх 193.2 мянгаар, 100-199 ажиллагчидтай байгууллагынх 16 мянгаар бага байгаа бол 200 түүнээс дээш ажиллагчидтай байгууллагынх 977.9 мянган төгрөгөөр өндөр байна.

Дундаж цалингийн өөрчлөлтийг өмнөх оны мөн үетэй харьцуулж үзэхэд 200 дээш ажиллагчидтай байгууллагын ажиллагчдын дундаж цалин хамгийн их буюу 643.1 мянган төгрөг (24.6 хувиар)-өөр нэмэгдсэн байна.

Хүснэгт 7. Ажиллагчдын сарын дундаж цалин, ажиллагчдын тооны бүлэг, хүйсээр, мянган төгрөг

Ажиллагчдын тооны бүлэг	2023 I			2024 I			Өөрчлөлт	
	Бүгд	Эрэгтэй	Эмэгтэй	Бүгд	Эрэгтэй	Эмэгтэй	Тоо	Хувь
Бүгд	1,830.8	2,044.2	1,610.9	2,283.7	2,568.4	1,987.8	452.9	24.7%
1-9	1,095.5	1,099.0	1,092.2	1,349.9	1,353.6	1,346.3	254.4	23.2%
10-49	1,433.9	1,457.9	1,413.0	1,820.0	1,853.3	1,791.2	386.1	26.9%
50-99	1,654.8	1,747.9	1,574.4	2,090.5	2,234.3	1,965.8	435.7	26.3%
100-199	1,881.5	2,048.5	1,703.4	2,267.7	2,430.3	2,097.4	386.2	20.5%
200 дээш	2,618.5	2,997.6	2,112.9	3,261.6	3,778.6	2,547.4	643.1	24.6%

Мэдээллийн эх үүсвэр: www.1212.mn, Үндэсний статистикийн хороо

Ажиллагчдын сарын дундаж цалинг эдийн засгийн бүх төрлийн үйл ажиллагааны салбарын ангиллаар авч үзэхэд уул уурхай, олборлолтын салбарт ажиллагчдын цалин хамгийн их буюу 5.7 сая төгрөг, зочид буудал, байр, сууц болон нийтийн хоолны үйлчилгээний салбарт цалин хамгийн бага буюу 1.4 сая төгрөг байна.

ХӨДӨЛМӨР ЭРХЛЭЛТИЙН НИЙТЛЭГ ҮЙЛЧИЛГЭЭ-2024 ОНЫ I УЛИРАЛ

АЖИЛ ХАЙГЧ ИРГЭН



6 896



47.9%
Эмэгтэй



2.0%
Хөгжлийн
бэрхшээлтэй

БҮРТГЭЛТЭЙ АЖИЛГҮЙ ИРГЭН



5 494



47.1%
Эмэгтэй



1.9%
Хөгжлийн
бэрхшээлтэй

АЖЛЫН БАЙРНЫ ЗАХИАЛГА



17 435



28.3%
Эрэлт хангасан хувь

↑ 258.5%
Өмнөх оны
мөн үеэс

АЖИЛД ЗУУЧЛАГДСАН ИРГЭН



4 930



50.4%
Эмэгтэй

↑ 117.5%
Өмнөх оны мөн үеэс

Мэдээллийн эх үүсвэр: ХХҮЕГ

ХӨДӨЛМӨРИЙН ГЭРЭЭГЭЭР АЖИЛ ЭРХЭЛЖ БҮЙ ГАДААДЫН ИРГЭД, улсаар

8 090

Гадаадын иргэд

=

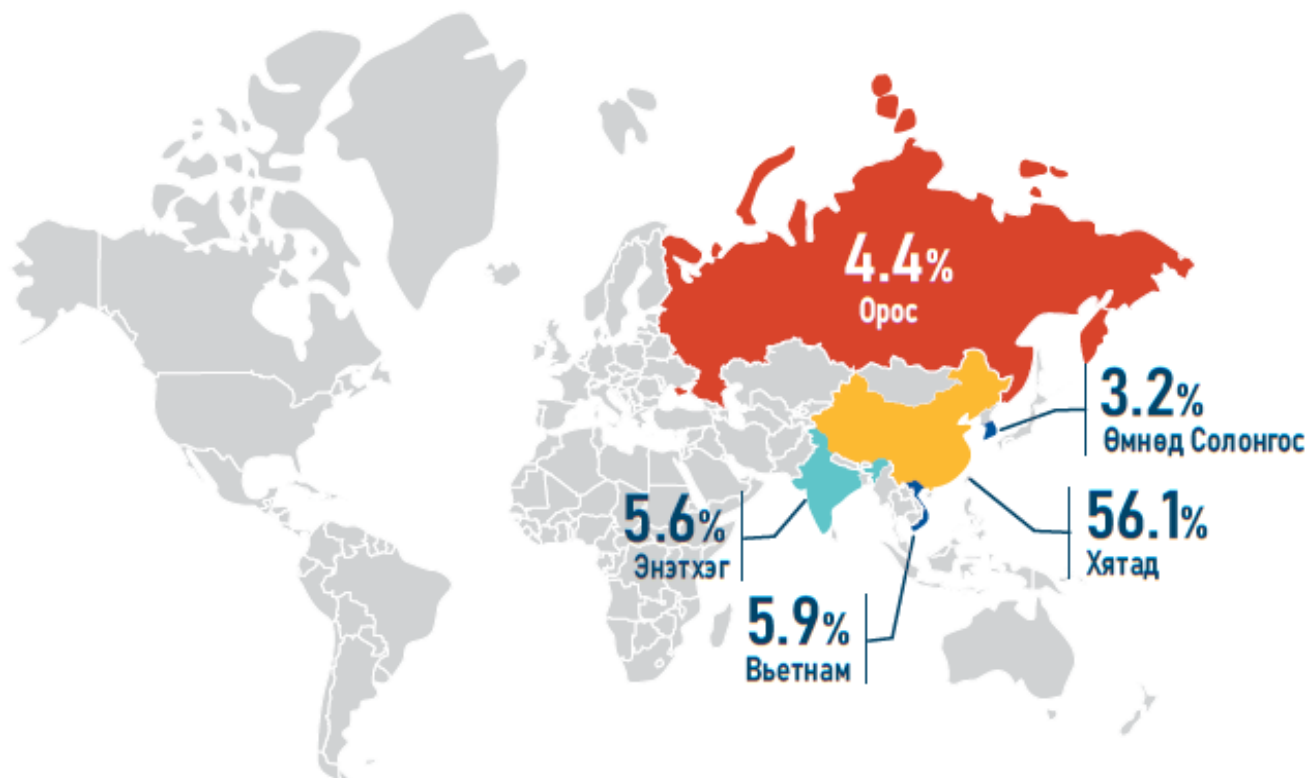


6 950 (85.9%)
Эрэгтэй

+



1 140 (14.1%)
Эмэгтэй



Мэдээллийн эх үүсвэр: ХХҮЕГ



www.institute.gov.mn



(976)-77121286



httpsinfo@institute.gov.mn



<https://www.facebook.com/institute.gov.mn>

ХӨДӨЛМӨР ЭРХЛЭЛТИЙГ ДЭМЖИХ ҮЙЛ АЖИЛЛАГАА

Хөдөлмөр эрхлэлтийн нийтлэг үйлчилгээ

Ажилгүй эсхүл ажилтай боловч ажлын нөхцөлөө сайжруулах, нэмэлт орлого олох зорилгоор ажил хайж байгаа иргэдийн тоо 2024 оны I улирлын байдлаар 6.9 мянга (үүний 3.3 мянга буюу 47.9 хувь нь эмэгтэй) байна. Насны бүлгээр авч үзвэл, 1.2 мянга (17.3 хувь) нь 15-24 насны, 2.1 мянга (30.5 хувь) нь 25-34 насны, 2.0 мянга (29.2 хувь) нь 35-44 насны, 1.2 мянга (18.1 хувь) нь 45-54 насны, 0.3 мянга (4.9 хувь) нь 55, түүнээс дээш насныхан байна.

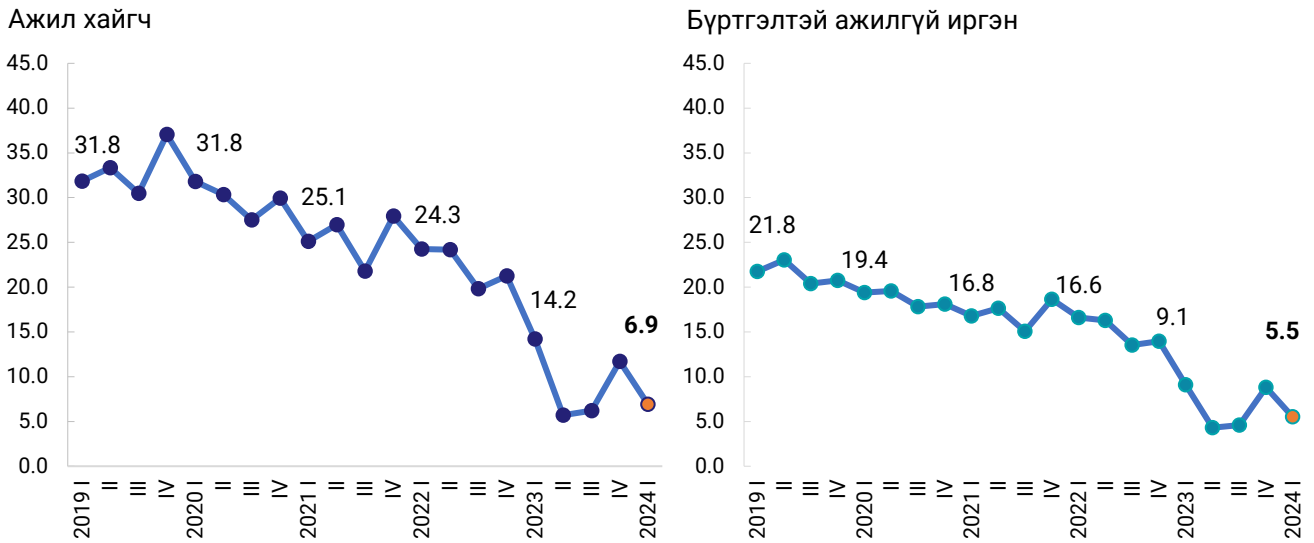
Харин тухайн үед ажилгүй байгаа, ажил идэвхтэй хайж хөдөлмөр халамжийн үйлчилгээний хэлтэс, хөдөлмөрийн хувийн биржид бүртгүүлсэн бүртгэлтэй ажилгүй иргэн 5.5 мянга байна. Бүртгэлтэй ажилгүй иргэдийн 2.9 мянга (52.9 хувь) нь эрэгтэйчүүд, 2.6 мянга (47.1 хувь) нь эмэгтэйчүүд байна. Насны бүлгээр авч үзвэл, 0.8 мянга (15.0 хувь) нь 15-24 насны, 1.7 мянга (31.7 хувь) нь 25-34 насны, 1.6 мянга (30.0 хувь) нь 35-44 насны, 1.0 мянга (18.3 хувь) нь 45-54 насны, 0.3 мянга (5.0 хувь) нь 55, түүнээс дээш насныхан байна.

Хүснэгт 8. Ажил хайгч болон бүртгэлтэй ажилгүй иргэн, сарын эцэст, улирлаар

Улирал	Ажил хайгч /сарын эцэст/	Бүртгэлтэй ажилгүй иргэн				
		Эмэгтэй	Эзлэх хувь	/сарын эцэст/	Эмэгтэй	Эзлэх хувь
2020 I	31,785	16,285	51.2%	19,394	10,009	51.6%
II	30,320	15,367	50.7%	19,563	10,001	51.1%
III	27,504	14,301	52.0%	17,829	9,446	53.0%
IV	29,952	15,390	51.4%	18,103	9,535	52.7%
2021 I	25,105	12,774	50.9%	16,775	8,650	51.6%
II	26,991	13,837	51.3%	17,650	9,202	52.1%
III	21,804	11,316	51.9%	15,053	7,895	52.4%
IV	27,950	14,510	51.9%	18,644	9,821	52.7%
2022 I	24,255	12,019	49.6%	16,622	8,345	50.2%
II	24,184	12,075	49.9%	16,282	8,210	50.4%
III	19,832	10,609	53.5%	13,545	7,389	54.8%
IV	21,256	11,069	52.1%	13,966	7,326	52.4%
2023 I	14,246	7,238	50.7%	9,069	4,651	51.1%
II	5,737	2,954	51.5%	4,323	2,265	52.4%
III	6,224	3,372	54.2%	4,655	2,568	55.2%
IV	11,662	6,308	54.1%	8,813	4,784	54.3%
2024 I	6,896	3,303	47.9%	5,494	2,590	47.1%

Мэдээллийн эх үүсвэр: Хөдөлмөр, халамж үйлчилгээний ерөнхий газар

Зураг 18. Ажил хайгч болон бүртгэлтэй ажилгүй иргэн, сарын эцэст, улирлаар

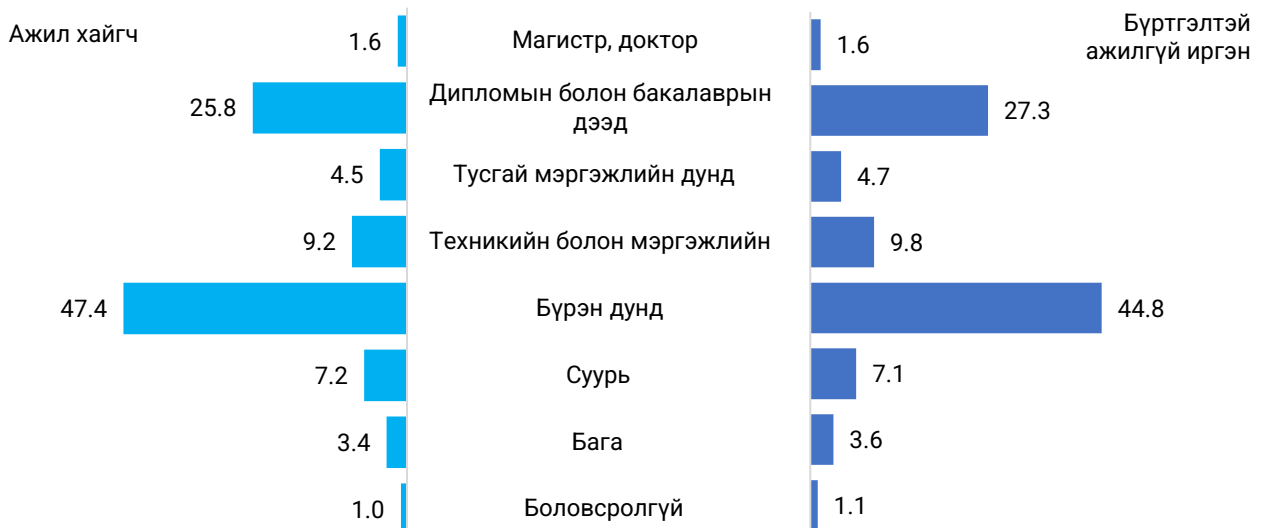


Мэдээллийн эх үүсвэр: Хөдөлмөр, халамж үйлчилгээний ерөнхий газар

Ажил хайгч иргэдийн боловсролын түвшинг авч үзвэл, 1.0 хувь нь боловсролгүй, 3.4 хувь нь бага, 7.2 хувь нь суурь, 47.4 хувь нь бүрэн дунд, 9.2 хувь нь техникийн болон мэргэжлийн, 4.5 хувь нь тусгай мэргэжлийн дунд, 25.8 дипломын дээд болон бакалавр, 1.6 хувь нь магистр, түүнээс дээш түвшний боловсролтой байна.

Бүртгэлтэй ажилгүй иргэдийг боловсролын түвшнээр авч үзвэл, 1.1 хувь нь боловсролгүй, 3.6 хувь нь бага, 7.1 хувь нь суурь, 44.8 хувь нь бүрэн дунд, 9.8 хувь нь техникийн болон мэргэжлийн, 4.7 хувь нь тусгай мэргэжлийн дунд, 27.3 хувь нь дипломын дээд болон бакалавр, 1.6 хувь нь магистр, түүнээс дээш түвшний боловсролтой байна.

Зураг 19. Ажил хайгч болон бүртгэлтэй ажилгүй иргэн, боловсролын түвшин, дүнд эзлэх хувиар



Мэдээллийн эх үүсвэр: Хөдөлмөр, халамж үйлчилгээний ерөнхий газар

2024 оны I улиралд 17.4 мянган ажлын байрны захиалга ирсэн бөгөөд 4.9 мянган иргэнийг ажилд зуучилж, эрэлтийн 28.3 хувийг хангажээ. Ажлын байрны захиалга өмнөх оны мөн үеэс 12.6 мянга буюу 258.5 хувиар, ажилд зуучлагдсан иргэд өмнөх оны мөн үеэс 2.7 мянга буюу 117.5 хувиар нэмэгдсэн байна.

Ажилд зуучлагдсан иргэдийг насны бүлгээр авч үзвэл, 1.0 мянга (20.3 хувь) нь 15-24 насны, 1.4 мянга (28.7 хувь) нь 25-34 насны, 1.2 мянга (24.6 хувь) нь 35-44 насны, 0.9 мянга (17.5 хувь) нь 45-54 насны, 0.4 мянга (8.9 хувь) нь 55, түүнээс дээш насныхан байна.

2024 оны I улиралд хөдөлмөрийн эрэлтийн 28.3 хувийг хангасан бөгөөд өмнөх оны мөн үеэс 18.3 пунктээр, өмнөх улирлаас 13.3 пунктээр буурсан байна.

Хүснэгт 9. Ажлын байрны захиалга, ажилд зуучлагдсан иргэн, улирлаар

Улирал	Ажлын байрны захиалга	Ажилд зуучлагдсан иргэн	Эрэлт хангасан хувь		
			Эмэгтэй	Эзлэх хувь	
2020 I	7,595	4,489	2,307	51.4%	59.1%
II	28,036	15,250	7,330	48.1%	54.4%
III	42,433	21,672	10,858	50.1%	51.1%
IV	58,022	33,006	16,651	50.4%	56.9%
2021 I	6,413	3,066	1,545	50.4%	47.8%
II	20,352	11,416	5,542	48.5%	56.1%
III	32,656	17,636	9,068	51.4%	54.0%
IV	51,034	29,929	15,460	51.7%	58.6%
2022 I	9,322	3,901	2,003	51.3%	41.8%
II	24,320	13,670	6,709	49.1%	56.2%
III	32,972	18,897	9,499	50.3%	57.3%
IV	55,211	32,290	16,412	50.8%	58.5%
2023 I	4,863	2,267	1,066	47.0%	46.6%
II	16,950	8,199	4,149	50.6%	48.3%
III	50,222	16,656	8,660	51.2%	33.2%
IV	84,870	35,281	18,903	53.6%	41.6%
2024 I	17,435	4,930	2,486	50.4%	28.3%

Мэдээллийн эх үүсвэр: Хөдөлмөр, халамж үйлчилгээний ерөнхий газар

Хөдөлмөрийн зах зээлийн эрэлтийг эдийн засгийн үйл ажиллагааны салбарын ангиллаар авч үзвэл, 2024 оны I улиралд ирсэн ажлын байрны захиалгын 4.4 мянга нь боловсруулах үйлдвэрлэл (25.3 хувь), 2.5 мянга нь барилга (14.1 хувь), 2.2 мянга нь уул уурхай, олборлолт (12.5 хувь)-ын салбараас ирсэн байна.

2024 оны I улирлын байдлаар ус хангамж, бохир ус зайлуулах систем, хог хаягдлын менежмент болон цэвэрлэх үйл ажиллагаа, хүн хөлслөн ажиллуулдаг өрхийн үйл ажиллагаа, урлаг, үзвэр, тоглоом наадам, төрийн удирдлага, батлан хамгаалах үйл ажиллагаа, албан журмын нийгмийн хамгаалал, боловсрол, үйлчилгээний бусад үйл ажиллагааны салбарын 25.8-78.1 хувийг, хөдөө аж ахуй, ойн аж ахуй, загас барилт, ан агнуур, зочид буудал, байр, сууц болон нийтийн хоолны үйлчилгээ, мэргэжлийн, шинжлэх ухаан болон техникийн үйл ажиллагаа, хүний эрүүл мэнд, нийгмийн халамжийн үйл ажиллагаа, уул уурхай, олборлолт, удирдлагын болон дэмжлэг үзүүлэх үйл ажиллагаа, бөөний болон жижиглэн худалдаа; машин, мотоциклийн засвар, үйлчилгээ, боловсруулах үйлдвэрлэл, санхүүгийн болон даатгалын үйл ажиллагаа, мэдээлэл, холбооны салбарын 38.3-57.8 хувийг, тээвэр, агуулахын үйл ажиллагаа, барилга, цахилгаан, хий, уур, агааржуулалт, үл хөдлөх хөрөнгийн үйл ажиллагааны салбарын эрэлтийн 48.8 хүртэлх хувийг хангасан байна.

Хүснэгт 10. Ажлын байрны захиалга, ажилд зуучлагдсан иргэд

Үзүүлэлт	Ажлын байрны захиалга	Эзлэх хувь	Ажилд зуучлагдсан иргэн	Эзлэх хувь	Эрэлт хангасан хувь
Бүгд	17,435	100.0%	4,930	100.0%	28.3%
ХАА, ойн аж ахуй, загас барилт, ан агнуур	1,122	6.4%	649	13.16%	57.8%
Уул уурхай, олборлолт	2,184	12.5%	551	11.18%	25.2%
Боловсруулах үйлдвэрлэл	4,416	25.3%	875	17.75%	19.8%
Цахилгаан, хий, уур, агааржуулалт	82	0.5%	40	0.81%	48.8%
Ус хангамж, бохир ус зайлуулах систем, хог хаягдал	318	1.8%	150	3.04%	47.2%
Барилга	2,465	14.1%	193	3.91%	7.8%
Бөөний болон жижиглэн худалдаа	1,327	7.6%	481	9.76%	36.2%
Тээвэр ба агуулахын үйл ажиллагаа	447	2.6%	64	1.30%	14.3%
Зочид буудал, байр, нийтийн хоолны үйлчилгээ	517	3.0%	198	4.02%	38.3%
Мэдээлэл, холбоо	61	0.3%	14	0.28%	23.0%
Санхүүгийн болон даатгалын үйл ажиллагаа	187	1.1%	36	0.73%	19.3%
Үл хөдлөх хөрөнгийн үйл ажиллагаа	12	0.1%	4	0.08%	33.3%
Мэргэжлийн ШУ болон техникийн үйл ажиллагаа	61	0.3%	14	0.28%	23.0%
Удирдлагын болон дэмжлэг үзүүлэх үйл ажиллагаа	401	2.3%	84	1.70%	20.9%
Төрийн удирдлага ба батлан хамгаалах	1,726	9.9%	741	15.03%	42.9%
Боловсрол	881	5.1%	470	9.53%	53.3%
Хүний эрүүл мэнд ба нийгмийн халамжийн үйл ажиллагаа	692	4.0%	167	3.39%	24.1%
Урлаг, үзвэр, тоглоом наадам	128	0.7%	33	0.67%	25.8%
Үйлчилгээний бусад үйл ажиллагаа	366	2.1%	141	2.86%	38.5%
Хүн хөлслөн ажиллуулдаг өрхийн үйл ажиллагаа	32	0.2%	25	0.51%	78.1%
ОУ-ын байгууллага, суурин төлөөлөгчийн үйл ажиллагаа	10	0.1%	0	0.00%	0.0%

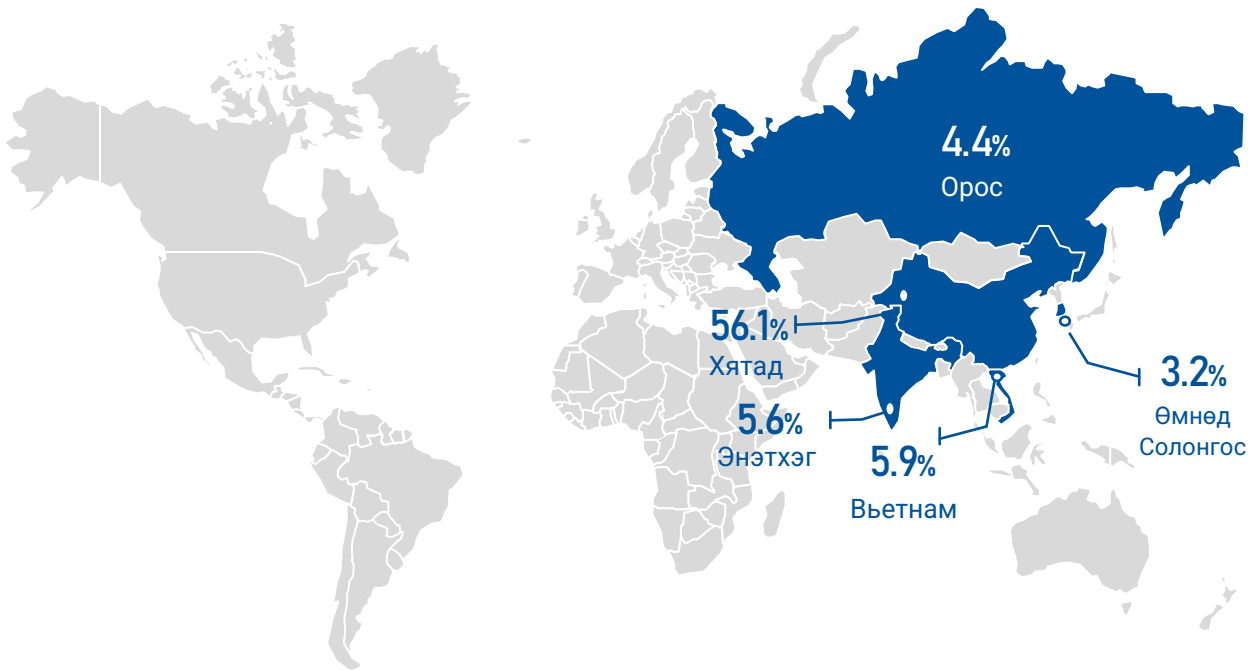
Мэдээллийн эх үүсвэр: Хөдөлмөр, халамж үйлчилгээний ерөнхий газар

Гадаадаас ажиллах хүч, мэргэжилтэн авах, гадаадад ажиллах хүч зуучлах

2024 оны I улирлын байдлаар хөдөлмөрийн гэрээгээр гадаадын 102 улсын 8,090 иргэн ажил, хөдөлмөр эрхэлж байна. Хөдөлмөрийн гэрээгээр ажиллаж байгаа гадаадын иргэд өмнөх оны мөн үеэс 2,350 буюу 40.9 хувиар, өмнөх улирлаас 1,608 буюу 24.8 хувиар нэмэгджээ. Гэрээгээр ажил эрхэлж байгаа гадаадын иргэдийн 6,950 (85.9 хувь) нь эрэгтэйчүүд, 1,140 (14.1 хувь) нь эмэгтэйчүүд байна. Хөдөлмөрийн гэрээгээр ажил эрхэлж буй гадаадын иргэдийн 41.5 хувь нь Улаанбаатар хотод, 40.7 хувь нь Төвийн бүсэд, 13.3 хувь нь Зүүн бүсэд, 2.8 хувь нь Хангайн бүсэд, 1.7 хувь нь Баруун бүсэд оршин сууж байна.

Мөн хөдөлмөрийн гэрээгээр ажил эрхэлж буй гадаадын иргэдийг иргэншлээр нь авч үзвэл, 4,542 (56.1 хувь) нь Хятад, 478 (5.9 хувь) нь Вьетнам, 450 (5.6 хувь) нь Энэтхэг, 356 (4.4 хувь) нь ОХУ, 326 (4.0 хувь) нь Филиппин, 260 (3.2 хувь) нь Өмнөд Солонгос, 230 (2.8 хувь) нь Турк, үлдсэн 1,448 (17.9 хувь) нь бусад улсын иргэн байна.

Зураг 20. Хөдөлмөрийн гэрээгээр ажил эрхэлж буй гадаадын иргэд, хамгийн их 5 улсаар, дүнд эзлэх хувиар



Мэдээллийн эх үүсвэр: Хөдөлмөр, халамж үйлчилгээний ерөнхий газар

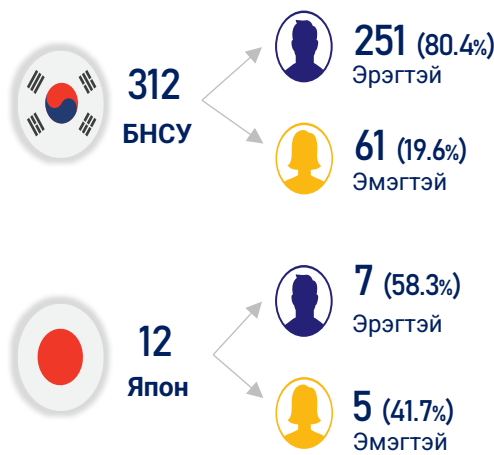
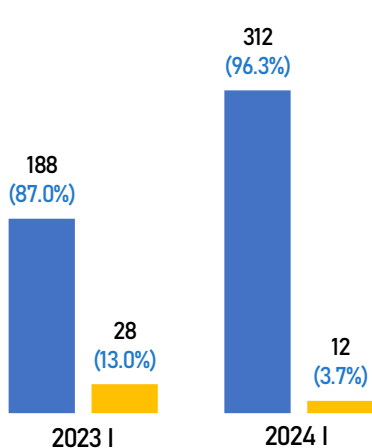
2024 оны I улирлын байдлаар 324 иргэн хөдөлмөрийн гэрээгээр гадаадад ажилд зуучлагдсан бөгөөд өмнөх улирлаас 62 буюу 23.7 хувиар нэмэгдсэн байна.

Гадаадад ажилд зуучлагдсан иргэдийн 312 (96.3 хувь) нь Өмнөд Солонгос, 12 (3,7 хувь) нь Япон улсад зуучлагдсан. Ажилд зуучлагдсан иргэдийн 258 (79.6 хувь) нь эрэгтэйчүүд, 66 (20.4 хувь) нь эмэгтэйчүүд байна. Хөдөлмөрийн гэрээгээр гадаадад ажилд зуучлагдсан иргэдийг насны бүлгээр нь авч үзвэл, 3.4 хувь нь 20 хүртэлх насны, 25.9 хувь 20-24 насны, 34.0 хувь нь 25-29 насны, 21.9 хувь нь 30-34 насны, 12.3 хувь нь 35-39 насны, үлдсэн 2.5 хувь нь 40, түүнээс дээш насныхан байна.

Хөдөлмөрийн гэрээгээр гадаадад зуучлагдсан иргэдийг боловсролын түвшнээр нь авч үзвэл, 80.3 хувь нь бүрэн дунд, 15.1 хувь нь бакалаврын болон дипломын дээд, 3.4 хувь нь техникийн болон мэргэжлийн, 0.6 хувь нь тусгай мэргэжлийн дунд боловсролтой байна.

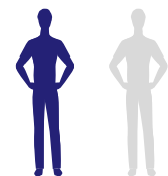
Зураг 21. Хөдөлмөрийн гэрээгээр гадаад улсад зуучлагдсан иргэд

■ БНСУ ■ Япон



2 хүн
тутмын 1

нь 25-34 насны иргэн байна.



Мэдээллийн эх үүсвэр: Хөдөлмөр, халамж үйлчилгээний ерөнхий газар

Хөдөлмөр эрхлэлтийг дэмжих үйл ажиллагаа

Хөдөлмөр эрхлэлтийн бодлогын хэрэгжилтийг хангах хүрээнд ажилгүй иргэн, ажил олоход хүндрэлтэй иргэн, ажил олгогч, залуучууд, эмэгтэйчүүд, малчид, хөгжлийн бэрхшээлтэй иргэн, ахмад настан зэрэг хөдөлмөрийн зах зээл дэх хүн амын бүлгүүдийн онцлог хэрэгцээнд нийцүүлэн хөдөлмөр эрхлэлтийг дэмжих арга хэмжээ, төсөл, хөтөлбөрийг хэрэгжүүлж байна. Энэ хүрээнд 2024 онд улсын хэмжээнд хөдөлмөр эрхлэлтийг дэмжих үндсэн 4 үйл ажиллагаа, 25 арга хэмжээг зохион байгуулж байна.

2024 оны V сарын байдлаар хөдөлмөр эрхлэлтийг дэмжих үйл ажиллагаанд 3.6 мянган иргэнийг хамруулж, 2.7 тэрбум төгрөгийг зарцуулаад байна.

Хөдөлмөр эрхлэлтийг дэмжих үйл ажиллагаанд хамрагдсан иргэдийг үйл ажиллагааны төрлөөр авч үзвэл 47.1 хувь нь Хөдөлмөрт бэлтгэх сургалтын үйл ажиллагаа, 40.9 хувь нь Түр ажлын байрыг дэмжих үйл ажиллагаа, 12.0 хувь нь Санхүүгийн дэмжлэг үзүүлэх үйл ажиллагаанд хамрагдсан байна.

Зарцуулсан хөрөнгийг үйл ажиллагааны төрлөөр авч үзвэл 59.2 хувь нь Санхүүгийн дэмжлэг үзүүлэх үйл ажиллагаа, 23.4 хувь нь Түр ажлын байрыг дэмжих үйл ажиллагаа, 13.2 хувь нь Хөгжлийн бэрхшээлтэй иргэдийн хөдөлмөр эрхлэлтийг дэмжих үйл ажиллагаа, 4.2 хувь нь Хөдөлмөрт бэлтгэх сургалтын үйл ажиллагаанд зарцуулсан байна.

Зураг 22. Хөдөлмөр эрхлэлтийг дэмжих үйл ажиллагаанд хамрагдсан иргэд, зарцуулсан хөрөнгө, сая төгрөг, 2024 оны V сарын байдлаар



3 633

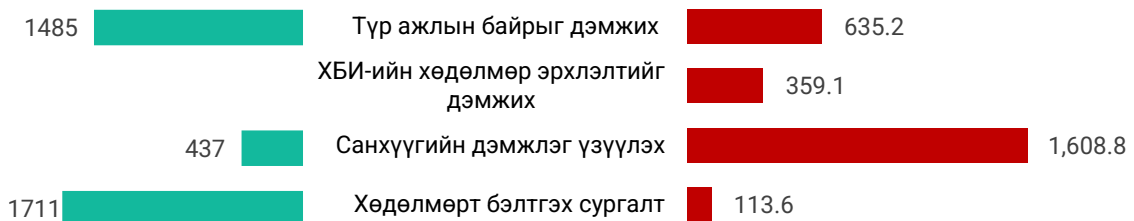
Хамрагдсан иргэд

**Хөдөлмөр эрхлэлтийг дэмжих
үйл ажиллагаа**



2 716.7 САЯ ТӨГ

Зарцуулсан хөрөнгө



Мэдээллийн эх үүсвэр: Хөдөлмөр, халамж үйлчилгээний ерөнхий газар

Хөдөлмөрт бэлтгэх сургалтын үйл ажиллагаанд 2024 оны V сарын байдлаар 1,711 иргэн хамрагдаж, 113.6 сая төгрөг зарцуулсан байна.

Хөдөлмөрт бэлтгэх сургалтын үйл ажиллагаанд хамрагдсан иргэдийн 45.7 хувь нь аж ахуй эрхлэлтийн сургалт, 35.5 хувь нь суурь ур чадварын сургалт, 7.7 хувь нь эмэгтэйчүүдэд зориулсан богино хугацааны ур чадварын сургалт, 7.0 хувь нь залуучуудын сургалт, зөвлөгөө, 4.0 хувь нь танхимын болон үйлдвэрлэл дээрх сургалтад хамрагдсан байна. Харин зарцуулсан хөрөнгийн 32.1 хувь нь суурь ур чадварын сургалт, 27.5 хувь нь танхимын болон үйлдвэрлэл дээрх сургалт, 21.1 хувь нь аж ахуй эрхлэлтийн сургалт, 15.1 хувь нь эмэгтэйчүүдэд зориулсан богино хугацааны ур чадварын сургалт, 4.2 хувь нь залуучуудын сургалт, зөвлөгөө зохион байгуулах арга хэмжээнд зарцуулсан байна.

Зураг 23. Хөдөлмөрт бэлтгэх сургалтын үйл ажиллагаанд хамрагдсан иргэд, зарцуулсан хөрөнгө, 2024 оны V сарын байдлаар



Мэдээллийн эх үүсвэр: Хөдөлмөр, халамж үйлчилгээний ерөнхий газар

Санхүүгийн дэмжлэг олгох хөтөлбөрт 2024 оны V сарын байдлаар 437 иргэн хамрагдаж, 1,608.8 сая төгрөг зарцуулж, 200 ажлын байр бий болсон байна.

Санхүүгийн дэмжлэг олгох хөтөлбөрт хамрагдсан иргэдийн 59.5 хувь нь түрээсийн болон борлуулалтын дэмжлэг, 18.5 хувь нь иргэн, аж ахуй нэгжийн санхүүгийн дэмжлэг, 15.8 хувь нь ахмадад санхүүгийн дэмжлэг, үлдсэн 6.2 хувь бусад арга хэмжээнд хамрагдсан байна. Харин зарцуулсан хөрөнгийн 49.3 хувь нь иргэн, аж ахуй нэгжийн санхүүгийн дэмжлэг, 31.5 хувь нь ахмадад санхүүгийн дэмжлэг, 12.7 хувь нь малчдыг малжуулах, 4.9 хувь нь түрээсийн болон борлуулалтын дэмжлэг үзүүлэх, 1.6 хувь нь ажил олгогчийг дэмжих арга хэмжээнд зарцуулсан.

Зураг 24. Санхүүгийн дэмжлэг олгох хөтөлбөрт хамрагдсан иргэд, зарцуулсан хөрөнгө, 2024 оны V сарын байдлаар



Мэдээллийн эх үүсвэр: Хөдөлмөр, халамж үйлчилгээний ерөнхий газар

Хөгжлийн бэрхшээлтэй иргэдийн хөдөлмөр эрхлэлтийг дэмжих хөтөлбөрт 2024 оны V сарын байдлаар 359.1 сая төгрөгийг зарцуулсан байна.

Хөгжлийн бэрхшээлтэй иргэдийн хөдөлмөр эрхлэлтийг дэмжих үйл ажиллагаанд зарцуулсан хөрөнгийн 88.4 хувь нь хөгжлийн бэрхшээлтэй хүний хөдөлмөр эрхлэлтийг дэмжих бусад үйл ажиллагаа, 11.6 хувь нь хөгжлийн бэрхшээлтэй хүний хөдөлмөр эрхлэлтийг дэмжих цогц арга хэмжээнд зарцуулсан байна.

Зураг 25. Хөгжлийн бэрхшээлтэй иргэдийн хөдөлмөр эрхлэлтийг дэмжих хөтөлбөрт зарцуулсан хөрөнгө, 2024 оны V сарын байдлаар

ХБИ-ийн хөдөлмөр эрхлэлтийг дэмжих үйл ажиллагаа



359.1 СЯА ТӨГ
Зарцуулсан хөрөнгө

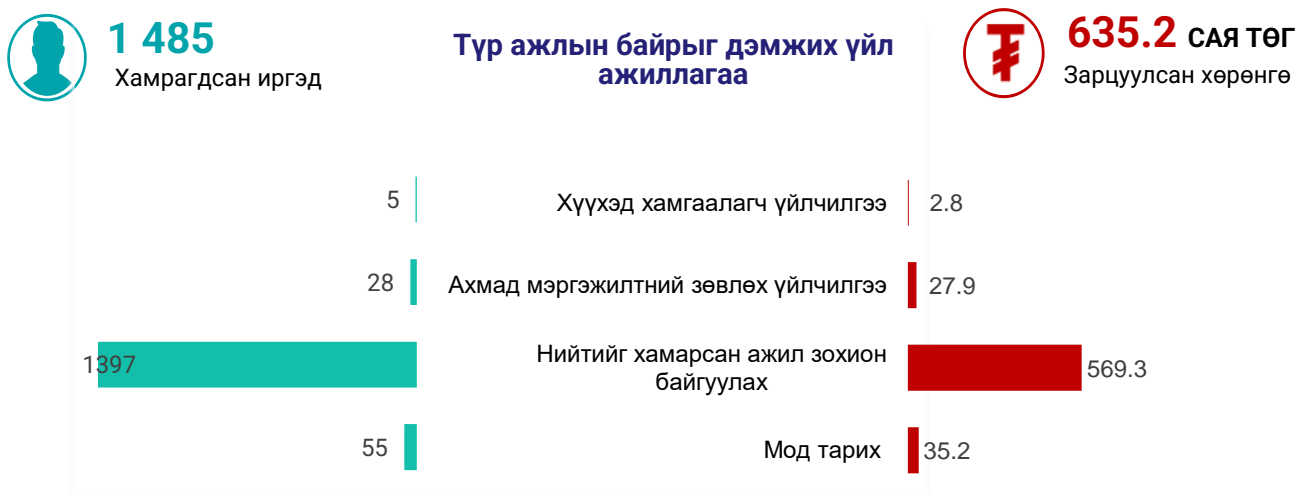


Мэдээллийн эх үүсвэр: Хөдөлмөр, халамж үйлчилгээний ерөнхий газар

Түр ажлын байрыг дэмжих хөтөлбөрт 2024 оны V сарын байдлаар 1,485 иргэн хамрагдаж, 635.2 сая төгрөгийг зарцуулж, 1,485 ажлын байрыг бий болгосон байна.

Түр ажлын байрыг дэмжих хөтөлбөрт хамрагдсан иргэдийн 94.1 хувь нь нийтийг хамарсан ажил зохион байгуулахад, 3.7 хувь нь мод тарих, 1.9 хувь нь ахмад мэргэжилтний зөвлөх үйлчилгээнд, 0.3 хувь нь хүүхэд хамгаалагч үйлчилгээнд хамрагдсан байна. Харин зарцуулсан хөрөнгийн 89.6 хувь нь нийтийг хамарсан ажил зохион байгуулахад, 5.5 хувь нь мод тарихад, 4.9 хувь нь бусад хөтөлбөрт зарцуулсан байна.

Зураг 26. Түр ажлын байрыг дэмжих хөтөлбөрт хамрагдсан иргэд, зарцуулсан хөрөнгө, 2024 оны V сарын байдлаар



Мэдээллийн эх үүсвэр: Хөдөлмөр, халамж үйлчилгээний ерөнхий газар

ЦАЛИН ХӨЛСНИЙ БҮТЦИЙН СУДАЛГАА-2023 ОН

Судалгааны хураангуй

“Цалин хөлсний бүтцийн судалгаа 2023”-ыг цалин хөлсний талаарх өмнөх жилүүдийн мэдээллийг шинэчлэх, статистикийг боловсронгуй болгох, ажиллагчдын үндсэн цалин, нэмэгдэл, нэмэгдэл хөлс, шагнал урамшуулал зэргийг нарийвчлан тодорхойлох, хөдөлмөрийн хөлсний доод хэмжээ болон ажиллагчдын ажлын цаг, аж ахуйн нэгжийн хөдөлмөр эрхлэлтийн зардал зэрэг бусад цалин хөлстэй холбогдох үзүүлэлтүүдтэй харьцуулан боловсруулж хөдөлмөрийн салбарын бодлого боловсруулагчид, эрдэмтэн судлаачид, хэрэглэгчдийг мэдээллээр хангах зорилгоор хийж гүйцэтгэсэн.

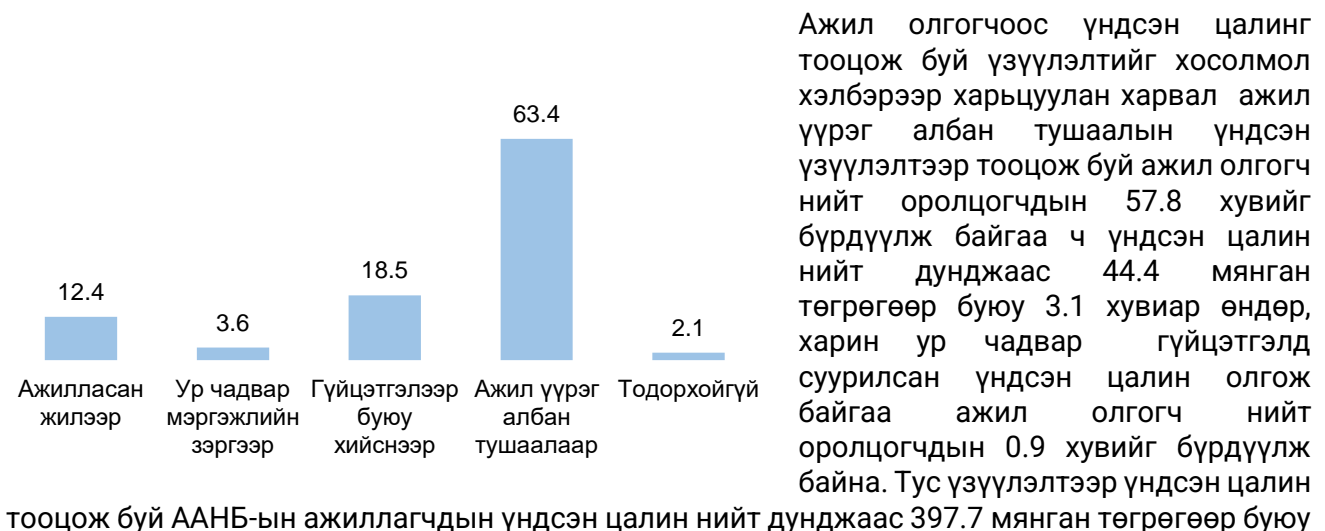
Цалин хөлсний бүтцийн судалгаанд Улсын хэмжээнд байнгын үйл ажиллагаа явуулдаг нийт 2695 аж ахуйн нэгж байгууллагыг түүвэрлэсэн бөгөөд судалгаанд 2012 ААНБ хамрагдлаа. Үүнээс орон нутгийн 755, Улаанбаатар хотын 1257 ААНБ хамрагдсан байна. Судалгаанд хамрагдсан байгууллагад нийт 191.1 мянган ажиллагчид хөдөлмөр эрхэлж байна. Эдгээр ажиллагчдын 22.6 хувь буюу 29.2 мянган ажиллагчид уг судалгаанд хамрагдсан. Судалгаанд хамрагдсан ажиллагчдын 54.6 хувь нь эрэгтэй, 45.4 хувь нь эмэгтэй ажиллагчид байлаа. Хөдөлмөр эрхэлж буй байдлаар авч үзвэл 98.5 хувь нь байнгын, 1.5 хувь нь түр хөдөлмөр эрхлэгчид байна.

Цалин хөлсний бүтэц, нийт цалин

Судалгааны үр дүнгээр улсын хэмжээнд ажиллагчдын нийт цалингийн дундаж 1 620.0 мянган төгрөг байна. Дундаж цалингийн 1 442.2 мянга (89.0 хувь) нь үндсэн цалин, 90.6 мянга (5.6 хувь) нь нэмэгдэл, 71.9 мянга нь (4.4 хувь) нь нэмэгдэл хөлс, 15.5 мянга нь (1.0 хувь) нь шагнал урамшууллаас бүрдэж байна.

Судалгаанд хамрагдсан байгууллага, ажил олгогчдын ажиллагчдын үндсэн цалин тооцож буй үндсэн үзүүлэлтээр харьцуулан, авч үзлээ. Ажил олгогчдын 63.4 хувь нь ажлын байран дах ажил үүрэг, албан тушаал гэсэн үндсэн үзүүлэлтийг үндэслэн цалин тооцож байгаа бол 18.5 хувь нь гүйцэтгэл буюу хийснээр гэсэн үзүүлэлтийг, 12.4 хувь нь ажиллагчдын ажилласан жилийн үзүүлэлтээр. Харин 3.6 буюу хамгийн бага хувиар ур чадвар мэргэжлийн зэргийг үндэслэн үндсэн цалин тооцож байна. Ажил олгогчдын 2 хувь нь тухайн асуултад хариулаагүй байна.

Зураг 27. Ажил олгогчдын үндсэн цалин тооцож буй үзүүлэлт, хувиар



27.6 хувиар өндөр байгаа хамгийн өндөр үндсэн цалин байна. Ажилласан жил, албан тушаалд суурилсан үндсэн цалин нийт цалин улсын дунджаас 23.1 хувиар буюу 333.5 мянган төгрөгөөр бага байна. Гүйцэтгэлээр буюу хийснээр гэсэн үзүүлэлтэд суурилсан цалинтай ажиллагчдын нийт цалин улсын дунджаас 16.1 хувиар бага байна.

Хүснэгт 11. Ажиллагчдын үндсэн цалин, тооцож буй үзүүлэлтээр, мянган төгрөгөөр

Үзүүлэлт	Нийт цалингийн дундаж	Үүнээс: бүтэц			
		Үндсэн цалин	Нэмэгдэл	Нэмэгдэл хөлс	Шагнал урамшуулал
Улсын дундаж	1620	1442.2	90.6	71.9	15.5
АЖ	1335.6	1127.8	124.2	72.9	10.9
УЧ	1417.6	1303.1	68.2	41.4	4.9
ГХ	1637.0	1513.7	57.6	61.3	4.4
АБ	1645.6	1486.1	77.8	63.7	18
АЖ + УЧ	1399.1	1143.4	202.2	49.9	3.6
АЖ + ГХ	1785.1	1630.9	71.7	67.8	14.6
АЖ + АБ	1303.9	1108.7	118.7	67.6	10.3
УЧ + ГХ	1882.3	1839.9	32.9	9.5	0
УЧ + АБ	1374.5	1146.0	147.0	69.0	12.6
ГХ + АБ	1722.4	1522.2	86.5	92.7	21
АЖ + УЧ + ГХ	1389.8	1220.8	56.2	112.0	0.8
АЖ + УЧ + АБ	1420.3	1256.1	138.0	24.6	3
АЖ + ГХ + АБ	1635.4	1406.8	166.1	54.6	7.9
УЧ + ГХ + АБ	2101.9	1704.8	231.2	124.6	41.2
АЖ + УЧ + ГХ + АБ	1583.5	1362.8	101.8	104.8	15.9

АЖ-Ажилласан жилээр

УЧ- Ур чадвар, мэргэжлийн зэргээр

ГХ- Гүйцэтгэлээр буюу хийснээр

АБ- Ажил үүрэг, албан тушаал

Нийт цалинг байгууллагын өмчийн хэлбэрээр авч үзэхэд хувийн гадаадын иргэдийн өмчийн ААНБ-ын нийт цалин 1097.5 мянган төгрөг буюу 67.7 хувиар, Монгол улсын иргэний хамтарсан ААНБ-ын дундаж 227.0 мянган төгрөг буюу 14.0 хувиар, төрийн өмчийн оролцоотой ААНБ-ын ажиллагчдын нийт цалингийн дундаж 225.9 мянган төгрөг буюу 13.9 хувиар, төрийн өмчийн хамтарсан ААНБ-ын ажиллагчдын нийт цалингийн дундаж 437.1 мянган төгрөг буюу 27.0 хувиар судалгаанд хамрагдсан ААНБ-ын нийт цалингийн дунджаас өндөр байна.

Нийт цалинг бүтцээр харвал төрийн өмчийн хамтарсан байгууллагын үндсэн цалин нь нийт цалингийн 93.2 хувийг, орон нутгийн өмчийн хамтарсан байгууллагад 94.3 хувийг, Монгол улсын иргэний болон хувийн гадаадын иргэний өмчийн ААНБ-д нийт цалингийн 92.7 - 93.1 хувийг үндсэн цалин бүрдүүлж байгаа бол бусад өмчийн ААНБ-д үндсэн цалин нь 74.8 - 88.2 хувийг бүрдүүлж байна.

Хүснэгт 12. Ажиллагчдын нийт цалингийн бүтэц, ААНБ-ын өмчийн хэлбэрээр

Байгууллагын өмчийн хэлбэр	Нийт цалингийн дундаж	Үүнээс: бүтэц, хувиар			
		Үндсэн цалин	Нэмэгдэл	Нэмэгдэл хөлс	Шагнал урамшуулал
Улсын дундаж	1620.0	1442.2	1527.0	1340.2	90.6
Төрийн өмчийн	1453.1	1111.6	1226.4	1024.4	214.5
Төрийн өмчийн оролцоотой	1845.9	1496.7	1606.7	1360.7	173.9
Төрийн өмчийн хамтарсан	2057.2	1916.9	2458.5	1059.4	50.8
ОН-ийн өмчийн	1307.4	1104.7	1056.6	1185.1	124.7
ОН-ийн өмчийн оролцоотой	1508.2	1241.7	1343.1	1115.7	184.0
ОН-ийн хамтарсан	751.4	708.6	672.0	728.9	42.9
Хувийн МУ-ын иргэн	1603.7	1487.0	1549.3	1407.2	49.7
Хувийн хамтарсан	1847.0	1651.0	1658.2	1639.6	65.6
Хувийн гадаадын иргэн	2717.5	2529.6	2631.0	2340.1	73.3

Хөдөлмөрийн хөлсний доод хэмжээ, түүнээс бага хэмжээгээр цалинжиж буй ажиллагчид

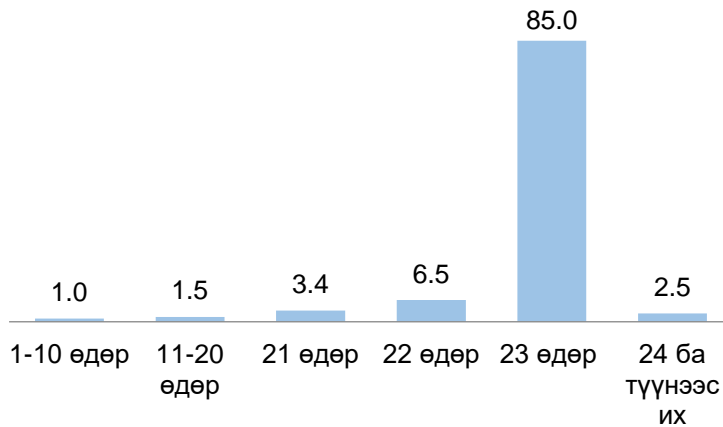
“Хөдөлмөрийн хөлсний доод хэмжээ”-г Хөдөлмөр нийгмийн түншлэлийн гурван талт үндэсний хорооны тогтоолоор 2023 оны нэгдүгээр сарын 1-ээс нэг цагт 3273 төгрөг 80 мөнгө буюу сард 550.000 төгрөг байхаар шинэчлэн тогтоосон.

Судалгаанд хамрагдсан нийт ажиллагчдын 7.8 хувь буюу 2277 нь хөдөлмөрийн хөлсний доод хэмжээгээр болон түүнээс доогуур үндсэн, цалинтай байна. Үүнээс 46.1 хувь буюу 1049 ажиллагчид ХХДХ-ээс бага цалинтай, 53.6 хувь нь буюу 1228 ажиллагчид ХХДХ- ээгээр буюу 550.0 төгрөгөөр цалинжиж байна.

Хүснэгт 13. Ажиллагчдын тоо, үндсэн цалин бүлгээр

Цалингийн интервал	Ажиллагчдын тоо	Хувь	Хүйсээр			
			Эр	Хувь	Эм	Хувь
550.0 хүртэл	1,049	3.6	524	3.3	525	4.0
550.0	1,228	4.2	612	3.8	616	4.6
550.1-599.9	623	2.1	287	1.8	336	2.5
600.0-699.9	1,942	6.6	1,017	6.4	925	7.0
700.0-799.9	2,165	7.4	1,019	6.4	1,146	8.6
800.0-899.9	3,594	12.3	1,842	11.5	1,752	13.2
1000.0-1500.0	10,827	37.0	5,839	36.6	4,988	37.6
1501.0-2500.0	5,534	18.9	3,364	21.1	2,170	16.4
2500.1 дээш	2,273	7.8	1,462	9.2	811	6.1
Бүгд	29,236	100.0	15,966	54.6	13,269	45.4

Зураг 28. ХХДХ, түүнээс бага цалин авсан ажиллагчид, сард ажилласан өдрөөр



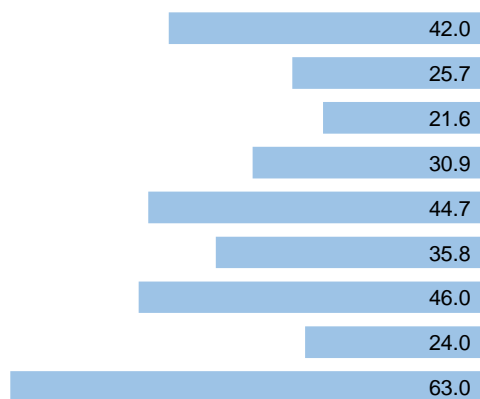
ХХДХ болон түүнээс доогуур үндсэн цалингаар цалинжиж буй ажиллагчдын сард ажилласан өдөр тус бүрээр авч үзвэл Судалгааны мэдээлэл цуглуулах тухайн сард ажлын 23 хоног байсан, үүнээс 20 ба түүнээс доош өдөр ажилласан 2.5 хувь, 21-22 өдөр ажилласан 10.0 хувь, 23 өдөр ажилласан нь 85.0 хувь, 2.5 хувь нь 24 ба түүнээс олон хоног ажилласан байна.

Ажлын цагийн үзүүлэлт

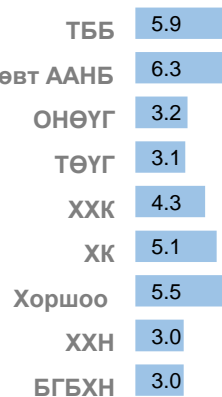
2023 оны 5 дугаар сарын эцсийн байдлаар ААНБ-ын ажиллагчдын ажлын бус өдрөөр болон илүү цагаар ажилласан байдлыг авч үзвэл судалгаанд хамрагдсан 29253 ажиллагчдын 5.3 хувь нь ажлын бус өдрөөр, 7.7 хувь нь илүү цагаар хөдөлмөр эрхэлсэн байна. Ажлын бус өдрөөр болон илүү цагаар ажилласан ажиллагчдын 60.3 хувийг эрэгтэй ажиллагчид 39.7 хувийг эмэгтэй ажиллагчид бүрдүүлж байна. ААНБ-ын хариуцлагын хэлбэрээр авч үзвэл ажлын бус өдөр ажилласан ажиллагчдын 70.5 хувь нь ХХК-д, 11.8 хувь нь төсвийн байгууллагын, илүү цагаар ажилласан ажиллагчдын 67.8 хувь нь ХХК-д, 12.3 хувь нь төсөвт байгууллагын ажиллагчид байна. Дээрх үр дүнгээс харахад ХХК болон төсвийн байгууллагын ажиллагчид ажлын бус өдрүүдээр болон илүү цагаар хамгийн их ажилладаг харагдаж байна. Судалгааны мэдээлэл цуглуулалт эхэлсэн 5 сарын байдлаар ажлын бус өдрүүдээр дунджаар 4 өдөр, илүү цагаар ажилласан ажиллагчид тухайн сард дунджаар 39.6 цаг илүү ажилласан байна.

Зураг 29. Ажиллагчдын ажлын бус өдрөөр болон илүү цагаар ажилласан дунджийг ААНБ-ын хариуцлагын хэлбэрээр хувиар

Илүү цагаар ажилласан дундаж цаг



Ажлын бус өдөр ажилласан



ОЙЛГОЛТ, ТОДОРХОЙЛОЛТ

Хөдөлмөрийн насны хүн ам гэж 15, түүнээс дээш насны хүн амыг хэлнэ. Хөдөлмөрийн насны хүн амыг ажиллах хүч болон ажиллах хүчнээс гадуурх хүн ам гэж ангилна.

Ажиллах хүч гэж тухайн хугацаанд зөвхөн хөдөлмөр эрхлэлтийн ажлын хэлбэрийн хүрээнд, цалин хөлс, орлого олох зорилгоор бусдын хэрэглээнд зориулан бүтээгдэхүүн үйлдвэрлэх, үйлчилгээ үзүүлэхэд хүч хөдөлмөрөө нийлүүлж байгаа ажиллагчид болон нийлүүлэхэд бэлэн байгаа ажилгүй хүн юм.

Ажиллах хүчнээс гадуурх хүн ам гэж сургуульд суралцаж байгаа, гэрийн ажилтай, өндөр настан, өндөр насны тэтгэвэр тогтоолгосон, хөгжлийн бэрхшээлтэй болон ажил хайх итгэл алдарсан зэрэг шалтгаанаар тухайн хугацаанд ажиллах хүчинд хамаарахгүй хөдөлмөрийн насны хүн амыг ойлгоно. Ажиллах хүчнээс гадуурх хүн амаас боломжит ажиллах хүчийг тодорхойлно. Мөн ажиллах хүч болон боломжит ажиллах хүч хоёрын нийлбэрээр өргөтгөсөн ажиллах хүч илэрхийлэгдэнэ.

Хөдөлмөрийн дутуу ашиглалт гэж хөдөлмөрийн нийлүүлэлт болон эрэлтийн зөрүү буюу хөдөлмөрийн насны хүн амын хөдөлмөр эрхлэлтийн хэрэгцээ хангагдахгүй байхыг ойлгоно.

Цаг хугацаанаас хамаарсан бүрэн бус хөдөлмөр эрхлэгч гэж тухайн хугацаанд хөдөлмөр эрхэлж буй ажиллагчийн бүх ажлынх нь ажлын цаг нь үндэсний хууль тогтоомжид заасан босго цагаас бага бөгөөд өөр ажил хийх хүсэлтэй, нэмэлт цагаар ажиллахад бэлэн байгаа хүнийг ойлгоно. Босго цаг гэдгийг Монгол Улсын Хөдөлмөрийн тухай хуульд заасны дагуу 7 хоногийн ажлын 5 өдрийн 40 цагаар авч үзнэ.

Ажилгүй хүн гэж сүүлийн 7 хоногт хөдөлмөр эрхлээгүй, хөдөлмөр эрхлэх зорилгоор ажил хайж байгаа болон ажил хийхэд бэлэн байгаа хөдөлмөрийн насны хүн юм.

Боломжит ажиллах хүч гэж цалин хөлс, орлого олох зорилгоор хөдөлмөр эрхлэхийг сонирхож байгаа боловч тодорхой нөхцөл байдлын улмаас ажил хайх оролдлого нь хязгаарлагдсан эсвэл шууд ажил хийх боломжгүй байгаа, тухайн хугацаанд хөдөлмөр эрхлээгүй хүн юм.

Ажиллах хүчний оролцооны түвшин: Ажиллах хүчний тоог хөдөлмөрийн насны хүн амын тоонд харьцуулж тооцно.

$$\text{АХОТ} = \frac{\text{Ажиллах хүч}}{\text{Хөдөлмөрийн насны хүн ам}} * 100\%$$

Хөдөлмөр эрхлэлтийн түвшин: Ажиллагчдын тоог хөдөлмөрийн насны хүн амын тоонд харьцуулж тооцно.

$$\text{ХЭТ} = \frac{\text{Ажиллагчдын тоо}}{\text{Хөдөлмөрийн насны хүн ам}} * 100\%$$

Даатгуулагч гэж хууль болон гэрээний үндсэн дээр нийгмийн даатгалын санд нийгмийн даатгалын шимтгэл төлж даатгуулсан, нийгмийн даатгалын сангаас тэтгэвэр, тэтгэмж, төлбөр авах эрх бүхий этгээдийг хэлнэ.

Нийгмийн даатгалын шимтгэл гэж нийгмийн даатгалд даатгуулах зорилгоор иргэн болон төр, ажил олгогчоос нийгмийн даатгалын санд хуульд заасан хувь хэмжээгээр урьдчилан төлөх төлбөрийг хэлнэ.

Ажилгүйдлийн тэтгэмж гэж ажилгүй болохоосоо өмнө ажилгүйдлийн даатгалын шимтгэлийг хуульд заасан болзол, журмын дагуу төлсөн даатгуулагч ажилгүй болсон бол түүнд нийгмийн даатгалын сангаас олгох мөнгөн хөрөнгийг хэлнэ.

Дундаж цалин гэж тайлант хугацаанд цалин, хөлс авсан ажиллагчдын тоогоор жигнэсэн нийт цалин хөлс болон тайлант хугацаанд цалин хөлс авсан ажиллагчдын тооны харьцаа юм.

Нэрлэсэн цалин гэдэг нь тодорхой хугацаанд хийсэн хөдөлмөрийнхөө төлөө авч буй мөнгөн төлбөрийн дүн юм.

Ажил хайгч иргэн гэж ажилгүй эсхүл ажилтай боловч ажлын нөхцөлөө сайжруулах, нэмэлт орлого олох зорилгоор ажил хайж байгаа иргэнийг ойлгоно.

Бүртгэлтэй ажилгүй иргэн гэж хөдөлмөрлөх насны, хөдөлмөр эрхлэх чадвартай, цалин хөлстэй ажил болон хувиараа хөдөлмөр эрхэлдэггүй, тухайн үед ажиллахад бэлэн, цалин хөлстэй ажил идэвхтэй хайж байгаа хөдөлмөр, халамжийн үйлчилгээний хэлтэс, хөдөлмөрийн хувийн биржид бүртгүүлсэн ажилгүй иргэдийг хамруулна.

Байнгын ажлын байр гэж ажил олгогчийн заасан ажлын байранд, тогтоосон горимын дагуу түүнээс олгосон хөдөлмөрийн багаж хэрэгслээр, ажил олгогч, эсхүл түүний төлөөлөгчийн удирдлагын дор баталсан норм, үнэлгээ, сүлжээгээр цалин хөлс авч, ажлын өдөр, ээлжийн давтамжтайгаар гүйцэтгэх ажил үүргийг;

Байнгын ажилтан нь байнгын ажлын байранд ажиллах албан ёсны гэрээтэй бөгөөд ажил олгогч нь татвар болон нийгмийн даатгалын шимтгэлийг хариуцан төлдөг, хөдөлмөрийн харилцаа нь хөдөлмөрийн тухай болон төрийн албаны тухай хууль тогтоомжоор зохицуулагддаг иргэнийг;

Албан бус ажил олгогч гэж тогтмол хугацаанд нэг буюу түүнээс дээш хүнийг цалин хөлстэй ажиллагчаар ажиллуулдаг хувиараа хөдөлмөр эрхлэгч. Цаашид энэ ангиллын албан бус хөдөлмөр эрхлэгчдийг ажил олгогч гэж нэрийднэ.

Ажиллагч албан бус хөдөлмөр эрхлэгч гэж хөдөлмөрийн харилцаа нь хууль эрх зүйн хүрээнд бүрэн зохицуулагдаагүй нөхцөлд ажиллаж буй цалин хөлстэй ажиллагч. Цаашид ажилтан энэ ангиллын албан бус хөдөлмөр эрхлэгчдийг ажилтан гэж нэрийднэ.

АШИГЛАСАН МАТЕРИАЛ

1. Монгол Улсын “Хөдөлмөрийн тухай” хууль, 1995 он
2. “Хөдөлмөр эрхлэлтийг дэмжих тухай” хууль, 2011 он
3. “Хөдөлмөр эрхлэлтийг дэмжих тухай 2022-2023 оны хөтөлбөр”, Хөдөлмөр эрхлэлтийн үндэсний зөвлөлийн тогтоол, 2022 он
4. Хөдөлмөр эрхлэлтийн статистикийн үзүүлэлтийг тооцох аргачлал, Үндэсний статистикийн хороо, 2019 он
5. Ажиллах хүчний судалгааны тайлан, Үндэсний статистикийн хороо, 2022 оны III улирал Нийгмийн даатгалын хамрагдалт, тэтгэвэр, тэтгэмж авагчдын сарын мэдээ, Нийгмийн даатгалын ерөнхий газар
6. Ажил хайгч иргэний хөдөлгөөний сарын мэдээ, Хөдөлмөр, халамжийн үйлчилгээний ерөнхий газар
7. Бүртгэлтэй ажилгүй иргэний хөдөлгөөний сарын мэдээ, Хөдөлмөр, халамжийн үйлчилгээний ерөнхий газар
8. Ажлын байрны захиалга, ажилд зуучлагдсан иргэдийн мэдээ, Хөдөлмөр, халамжийн үйлчилгээний ерөнхий газар
9. Хөдөлмөрийн зах зээлийн тойм 2023 оны II улирал
10. Малчдын орлого, хөдөлмөр эрхлэлтийн судалгаа, 2023 он

АШИГЛАСАН ЦАХИМ ХУУДАС

1. www.legalinfo.mn
2. www.nso.mn
3. www.1212.mn
4. www.mlsp.gov.mn/sp-dictionary
5. www.ndaatgal.mn/v1/
6. www.hudulmur-halamj.gov.mn

